

Plan Maestro para el Envejecimiento del Condado de Sonoma

PROVIDING A COMPASS FOR ATTENDING TO THE NEEDS OF OUR COMMUNITY AS WE AGE



Agosto 2024

RECONOCIMIENTOS

El Plan Maestro para el Envejecimiento del Condado de Sonoma fue desarrollado a través de un esfuerzo en colaboración hecho posible por el apoyo e involucramiento de los siguientes grupos e individuos.

Junta de Supervisores del Condado de Sonoma

Departamento de Servicios Humanos del Condado de Sonoma

Un agradecimiento especial a Paul Dunaway y a Kathleen Cortez por liderar la investigación y el desarrollo en sociedad con Collaborative Consulting.

Equipo de Liderazgo de Envejeciendo Juntos

Supervisor Susan Gorin
Elece Hempel
Katie Parrish

Oscar Chavez
Lori Houston

Marianne McBride
Gary Fontenot

Comité de Dirección del Plan Maestro Local para el Envejecimiento

Bonnie Petty
Cynthia Scarborough
Drake Cunningham
Jim Wallen
Liz DeRouen
Ranjana Shardha
Rubin Scott
Trayce Beards

Cathryn Couch
David Anderson
Erick Larson
Joshua Rymer
Michael Tinoco
Rena Morabe
Susan Idell
Wanda Tapia

Christie Brandmeyer
Deanna Shaat
Jenny Helman
Kimi Barbosa
Nelly Schuler
Rick Baum
Terry Kelley
Wynnelana C. Canio

Muchos miembros y líderes de la comunidad también contribuyeron para el desarrollo de este plan al proporcionar sus comentarios a través de las entrevistas con interesados, grupos de enfoque y su participación en la encuesta.



TABLA DE CONTENIDOS

INTRODUCCION	4
RAZONES PARA EL MPA DEL CONDADO DE SONOMA	5
DEFINIENDO EL MPA DEL CONDADO DE SONOMA	9
EL PROCESO DE DESARROLLO	9
LO QUE APRENDIMOS A TRAVES DEL PROCESO DE DESARROLLO	12
COMPROMISO PARA LA ACCION	12
ESTRUCTURA DE IMPLEMENTACION DEL MPA DEL CONDADO DE SONOMA	18
CIERRE	20



INTRODUCCION

La población del condado de Sonoma está cambiando. El número de adultos mayores se ha incrementado dramáticamente durante la última década y este cambio continuará durante la próxima década. La gente de 60 años y más en el condado de Sonoma representa el 28% de la población. Para 2030, el 35% de la población tendrá más de 60 años, lo que significa que más de una en tres personas será un adulto mayor. El combinar este cambio en la población con expectativas de vida más largas, una mayor diversidad entre la población de adultos mayores y el cambio en las expectativas, enfatizan la oportunidad de atender mejor las necesidades de este creciente grupo de la población.



Al reconocer las oportunidades actuales de mejorar el apoyo para los adultos mayores, para las personas con discapacidades y para los prestadores de cuidados, y reconociendo las mayores necesidades conforme se acerca el 2030, el Condado de Sonoma le dio prioridad al desarrollo del Plan Maestro para el Envejecimiento del Condado de Sonoma (MPA). Este plan presenta las necesidades más apremiantes de la comunidad y describe las principales estrategias para enfrentarlas.

EL Condado de Sonoma puede utilizar este plan para guiar la asignación de recursos, los esfuerzos estratégicos y las decisiones de fondeo para mejorar las vidas de los adultos mayores, de las personas con discapacidades y de los prestadores de cuidados.

Las siguientes secciones explicarán por qué el MPA del Condado de Sonoma fue desarrollado, como fue desarrollado, las necesidades más importantes que surgieron de la investigación y las estrategias prioritarias que fueron seleccionadas como respuesta. Las estrategias que se describen en este plan están organizadas en seis áreas objetivo clave que reflejan las áreas con las necesidades más grandes y su potencial para tener un impacto en el condado de Sonoma:

-  **Area Objetivo #1: Vivienda**
-  **Area Objetivo #2: Transporte**
-  **Area Objetivo #3: Salud**
-  **Area Objetivo #4: Bienestar, Equidad e Inclusión**
-  **Area Objetivo #5: Proporcionar los Cuidados**
-  **Area Objetivo #6: Seguridad Económica**



Al final de este plan, se describen los próximos pasos para poner al plan en acción. Implementar estas estrategias resultará en un condado de Sonoma más amigable con la edad y que les proporcione a los adultos mayores, a las personas con discapacidades y a los prestadores de cuidados el apoyo y los servicios que necesitan para envejecer bien en el condado de Sonoma.

“Envejecer es algo que todos deberíamos de celebrar. Tener un plan sobre como cubrir de la mejor manera las necesidades de esta población que está creciendo, es importante para ayudarle a la gente a que viva en sus casas el mayor tiempo posible.”

-Paul Dunaway, Servicios Humanos Condado Sonoma

RAZONES PARA EL MPA DEL CONDADO DE SONOMA

El Estado de California catalizó el esfuerzo local para desarrollar un plan para el envejecimiento para el condado de Sonoma, al liderar el camino en la planeación para el grupo demográfico que está envejeciendo a nivel estatal. En junio 2019, el Gobernador Newsom emitió una orden ejecutiva llamando al desarrollo de un Plan Maestro para el Envejecimiento Estatal (MPA). El MPA estatal fue publicado en enero 2021 y es un plano a diez años para que múltiples sectores construyan una California para todas las edades y etapas. El MPA estatal les convoca a las comunidades locales para que actúen y construyan su propio plan y aborden las necesidades de su población que está envejeciendo. Los esfuerzos en colaboración entre las agencias estatales, los gobiernos locales, los grupos de defensa y los interesados en la comunidad han proporcionado recursos y apoyo para el proceso de planeación del MPA local.



Adicionalmente, los datos y las investigaciones a nivel estatal sobre las tendencias de envejecimiento han informado a las estrategias locales, mientras que las campañas para informar al público y los esfuerzos de defensa han aumentado el conocimiento acerca de la importancia de las iniciativas relacionadas con el envejecimiento. Estos esfuerzos colectivos han creado un ambiente para que Condados como el de Sonoma desarrollen planes para abordar los retos y oportunidades únicos que enfrenta su población de adultos mayores.

“Como Californianos, podemos crear comunidades donde la gente de todas las edades y capacidades se involucren, sean valoradas y que permitan oportunidades equitativas para prosperar conforme envejecemos, cómo y dónde elijamos”.

-Plan Maestro para el Envejecimiento de California 2021

El llamado a la acción del estado y las tendencias que estan surgiendo a nivel local proporcionaron las razones para darle prioridad a los fondos y a los recursos para avanzar con el desarrollo del MPA del condado de Sonoma. Estas tendencias se resaltan más abajo.

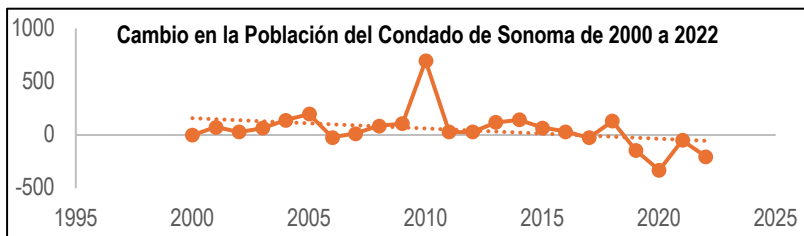
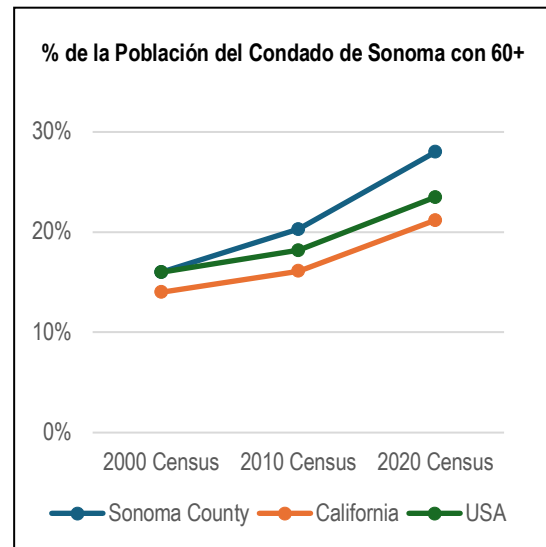
“El MPA estatal dice las palabras correctas. Ahora necesitamos tomar esas palabras y convertirlas en acciones locales en nuestra comunidad”.

-Miembro del comité de dirección del MPA del Condado

El condado de Sonoma está experimentando un cambio demográfico, donde los adultos mayores representan una parte mayor de la población.

Desde 2010, la población total del condado de Sonoma ha declinado lentamente. Esto se debe a los incendios que destruyeron casas y provocaron la reubicación, al alto costo de la vida que dificulta el tener una casa y a factores económicos donde las oportunidades de trabajo no le han seguido el paso al costo de vida.ⁱ

Mientras que la población total del condado de Sonoma ha disminuido de manera continua, la proporción de adultos mayores en el condado se ha incrementado también de manera continua a una tasa que excede a la del estado de California.ⁱⁱ Hoy, los adultos mayores representan el 28% de la población total del condado de Sonoma y se espera que se incremente al 35% para 2030. En comparación, los adultos mayores se espera que sean el 25% de la población de California para 2030.ⁱⁱⁱ



La población de adultos mayores del condado de Sonoma se está haciendo más diversa, étnica y racialmente.

En el condado de Sonoma, las personas con edades de 60 años y mayores históricamente han sido predominantemente blancos, lo cual se mantiene a la fecha (86.9%). Sin embargo, la población de adultos mayores refleja un incremento en su diversidad racial y étnica, que incluye hispanos y latinos (10.3%), afrodescendientes (1.1%), asiáticos (3.5%), e indios americanos (0.6%).

Diversidad Étnica y Racial de la Población de 60+ en el Condado de Sonoma ^{iv}		
Raza	Números de 60+	Porcentaje de 60+
Indios Americanos y Nativos de Alaska	829	0.6%
Asiáticos	4,834	3.5%
Afrodescendientes Americanos	1,519	1.1%
Nativos de Hawái & Islas del Pacífico	276	0.2%
Blancos	119,208	86.9%
Otras Razas	6,078	4.4%
Dos o Más Razas	5,387	3.9%
Grupo Étnico	Números de 60+	Porcentaje de 60+
Hispano o Latino	14,228	10.3%
Blancos	113,406	82.8%
Otro	5,663	4.1%

La población que envejece es cultural y lingüísticamente diversa, con el 15% de los residentes nacidos fuera de los EE. UU. De estos, dos tercios son de Latinoamérica. Muchos inmigrantes asiáticos llegaron después de 2010 y los inmigrantes africanos componen el 3% de la población nacida en otros países, que se duplicó desde 2010.^v

Las inequidades raciales y étnicas existen, como lo demuestran las diferentes esperanzas de vida. Por ejemplo, los residentes afroamericanos tienen una esperanza de vida de 71 años contra los 85.5 años de los latinos.^{vi}

“Hablamos mucho de la comunidad latina en este condado, pero también hay comunidades polinesias, de Fiji y de Camboya. Somos un poco más diversos de lo que decimos en el condado de Sonoma”.

-Entrevista con Interesado del Gobierno

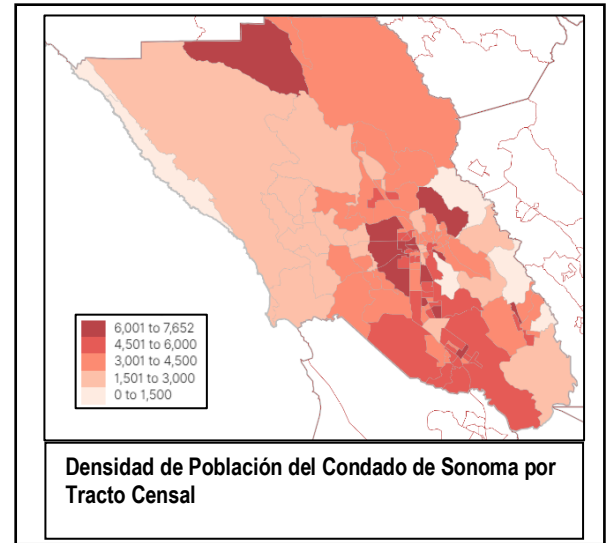


La división rural y urbana en el condado se está haciendo más pronunciada.

Los residentes del condado de Sonoma viven en nueve ciudades y en amplias áreas no incorporadas, que incluyen numerosas comunidades geográficamente aisladas. La mayoría de la población del condado está concentrada en sus ciudades, con las áreas más pobladas localizadas a lo largo de la carretera 101.

Del total de la población de adultos mayores en el condado de Sonoma, más de 56,000 (42%) viven en pueblos y áreas rurales no incorporados, de los cuales 18,000 (11% de los adultos mayores) se consideran geográficamente aislados en base a la definición del Acta de los Americanos Mayores.^{vii}

Los servicios esenciales (p. ej., hospitales, transporte) y los servicios de apoyo (p. ej. cuidados, centros para adultos mayores) están agrupados a lo largo del corredor de la carretera 101. Aquellos que viven en las regiones 8alejadas con frecuencia recorren grandes distancias para acceder a los recursos y cuidados. Mientras que algunos centros para adultos mayores y organizaciones no lucrativas ofrecen oportunidades para involucrarse, se necesitan más recursos en las áreas rurales.^{viii}



“Hay adultos mayores que tienen mejor acceso en base a su ubicación geográfica. Hay otros que están muy aislados debido al lugar en que se encuentran”.

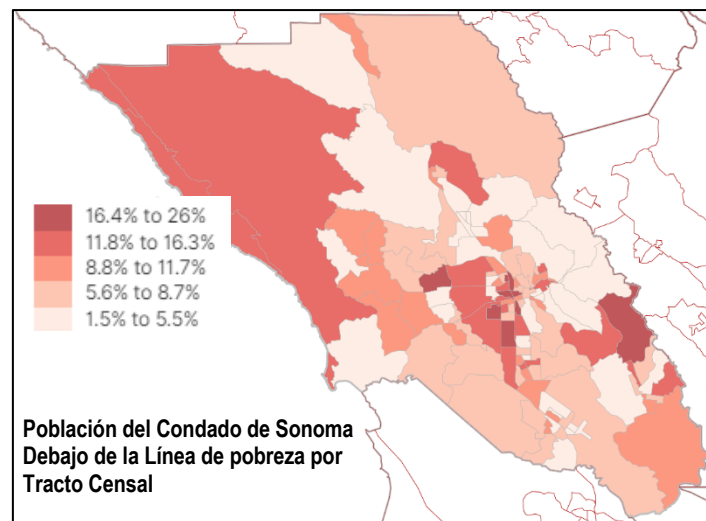
-Entrevistado Interesado en Vivienda

La inseguridad económica está afectando de manera desproporcionada a los adultos mayores, a las personas con discapacidades y a las poblaciones con una minoría racial o étnica.

El alto costo de la vida, provocado por la vivienda cara y las pocas opciones accesibles, exagera la inseguridad económica, haciendo más difícil el que los adultos de ingresos bajos y medios cubran sus necesidades básicas.^{ix}

Aproximadamente el 8.7% de la población total del condado de Sonoma vive en la pobreza, mientras que el 7.4% de la población de adultos mayores (60+) del condado de Sonoma vive en la pobreza.^x

Muchos que pertenecen a la clase media luchan para cubrir sus necesidades básicas y los servicios de apoyo para el envejecimiento. A esta población a veces se le llama la “media perdida” o los “pobres ocultos” porque batallan para cubrir el costo de vida, pero no pueden calificar para beneficios y apoyos valiosos. En base a los datos de 2019, aproximadamente el 20% de la población de adultos mayores en el condado de Sonoma se clasifican como “pobres ocultos.”^{xi}



En la cuenta Punto en el Tiempo de 2023, el 33% de la población del condado experimentaba el desamparo con edades de 51 años y más. El 10% tenía 61 años o más. El diez por ciento de aquellos que fueron entrevistados había experimentado el desamparo por primera vez después de los 50 años de edad, una tendencia preocupante. Las causas principales del desamparo fueron la pérdida del trabajo, pérdida de la vivienda y el alto costo de la vida. Los grupos de una minoría étnica o racial son afectados de manera desproporcionada por el desamparo.^{xii} Una encuesta estatal de 2024 sobre el desamparo en los adultos mayores encontró que los afrodescendientes californianos están sobre representados con un 31% de los adultos mayores experimentando el desamparo, en comparación con el 6% de todos los adultos mayores de California. También se encontró que los adultos mayores multirraciales y nativos americanos están sobre representados.^{xiii}

“Si usted tiene dinero, envejecer es una delicia porque todo está disponible para usted porque tiene los recursos financieros para vivir en un área cara, Si no, sus finanzas se ven afectadas por el precio de la vivienda, la comida, el gas y los servicios públicos”.

-Interesado Entrevistado, Proveedor de Servicios

Las expectativas de los adultos mayores están cambiando, lo que afecta la prestación de los cuidados.

Los adultos mayores les dan prioridad a los cuidados centrados en la persona, a la salud a la medida y a los servicios de apoyo que a sus necesidades, preferencias y valores. Muchos desean seguir en sus casas conforme envejecen, prefiriendo los servicios en casa que proporcionan cuidados médicos, cuidados personales y apoyo para mantener la casa limpia y ordenada. Los recursos comunitarios, como los centros para adultos mayores, las actividades sociales y el transporte son cruciales para envejecer en casa.^{xiv}

Los conocimientos tecnológicos también están aumentando entre los adultos mayores, con un incremento en el uso de aparatos para monitorear la salud y de aplicaciones para monitorear las métricas de salud. Los servicios de tele salud son populares por su conveniente acceso a los cuidados de salud, mientras que las herramientas de comunicación como las video llamadas y las redes sociales ayudan a mantener la conexión con los familiares y amigos.^{xv}



Más aún, se está poniendo un énfasis creciente en los servicios informados de traumatología en la salud comunitaria y conductual. Reconociendo el impacto de los problemas anteriores, estos servicios están diseñados para crear ambientes seguros y de apoyo. El crear confianza a través de una comunicación transparente y el involucrar a los adultos mayores en las decisiones sobre los cuidados son aspectos esenciales para este enfoque. El empoderar a los adultos mayores y respetar sus antecedentes culturales también son componentes clave.

“El cambio en las expectativas va a provocar que la industria cambie un poco. La tecnología va a crecer. Me da curiosidad ver como el sistema y la comunidad responden a estos cambios en la conducta”.

-Entrevista con un Interesado, Cuidados de Salud

DEFINIENDO EL MPA DEL CONDADO DE SONOMA

El MPA del Condado de Sonoma es un plan de 10 años que resalta las necesidades más importantes de la comunidad y las correspondientes estrategias basadas en un robusto involucramiento de los interesados, investigación y comentarios de los miembros del comité de dirección. Al darles prioridades a las estrategias, el MPA del Condado de Sonoma proporciona una guía para asignar los fondos, los recursos y la energía en la comunidad, para mejorar la salud y el bienestar de los adultos mayores, de las personas con discapacidades y los que proporcionan los cuidados. Esta es una llamada a todos los sectores—gobierno, privado, no lucrativo y miembros de la comunidad—para participar en hacer del condado de Sonoma una comunidad ideal para envejecer. El MPA del Condado de Sonoma incluye una variedad de estrategias incluyendo defensa, expansión de programas, comunicación y divulgación y desarrollo de programas. Hay maneras de que todos los interesados se involucren.

Este plan responderá a los cambios durante los últimos 10 años. El próximo paso es identificar los puntos de acción para cada estrategia. Tal y como se menciona en una sección posterior que se titula “Compromiso para la Acción”, un cuerpo supervisor vigilará la implementación.



EL PROCESO DE DESARROLLO

El desarrollo del MPA del Condado de Sonoma empezó en junio de 2023. Múltiples grupos de interesados estuvieron involucrados en el desarrollo:

Departamento de Servicios Humanos del Condado de Sonoma

El Departamento de Servicios Humanos del Condado de Sonoma proporciona programas y servicios a más de 150,000 adultos mayores, veteranos, adultos, adolescentes, niños y personas con discapacidades en el condado de Sonoma. El departamento tiene cuatro divisiones: Adultos y Envejecimiento, Asistencia Económica, Empleo y Entrenamiento y Familias, Jóvenes y Niños.

La División Adultos y Envejecimiento fue diseñada para liderar esta iniciativa, trabajando de cerca con los grupos de interesados. El Departamento de Servicios Humanos fue responsable de la revisión final la aprobación del MPA del Condado de Sonoma antes de que fuera presentado a la Junta de Supervisores.

Equipo de Liderazgo Envejeciendo Juntos

El Equipo de Liderazgo de Envejeciendo Juntos para el condado de Sonoma fue creado años antes del proceso de desarrollo del MPA del Condado de Sonoma. Reunió a expertos en envejecimiento de múltiples sectores para discutir, abordar y liderar esfuerzos relacionados con el envejecimiento en el condado. Dado que esta iniciativa se alinea naturalmente con el propósito de este equipo, sirvieron como un grupo consultor a lo largo del proceso de desarrollo del MPA del Condado de Sonoma.

Comité de Dirección del MPA del Condado de Sonoma

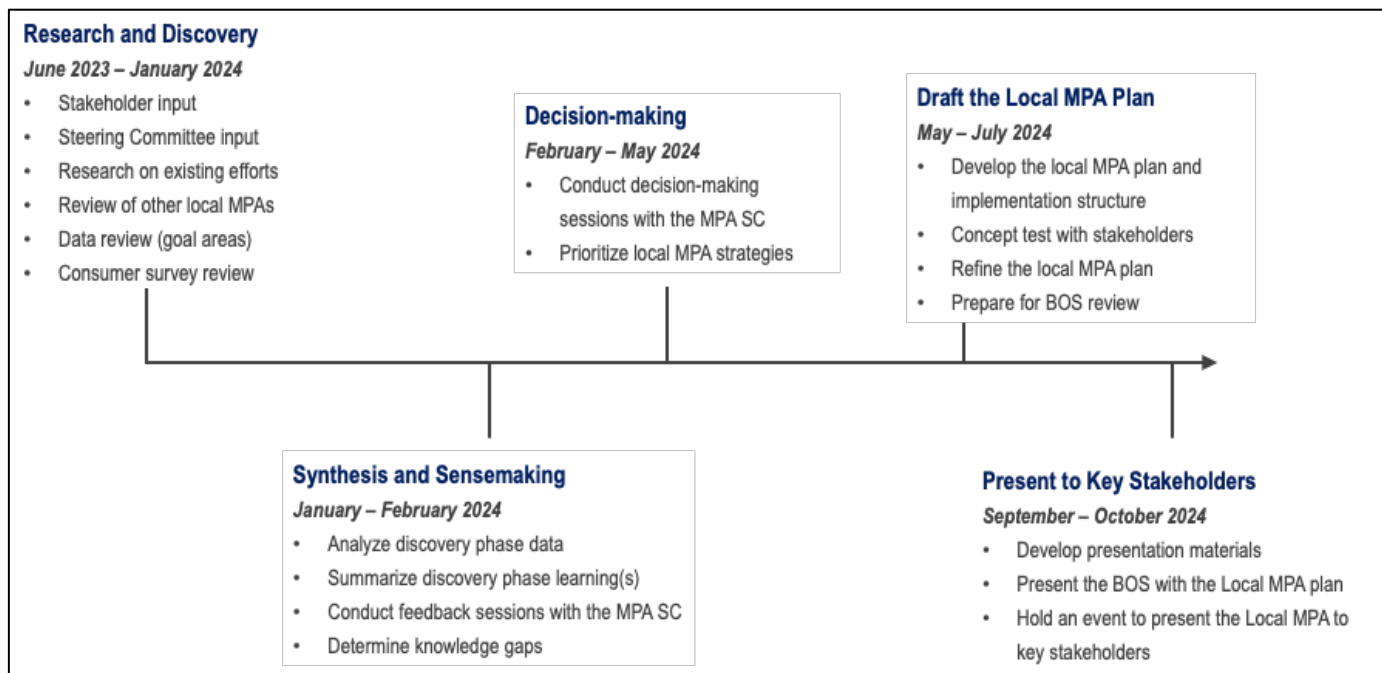
El Comité de Dirección del MPA del Condado de Sonoma fue establecido para esta iniciativa a fin de guiar el proceso de desarrollo y proporcionar perspectivas basadas en su experiencia y conocimientos. El Comité de Dirección se formó a través de un proceso de solicitudes para alentar a un grupo diverso de personas y expertos en la industria a participar y que pudieran representar mejor al condado de Sonoma.



Collaborative Consulting

Collaborative Consulting es un grupo consultor que está basado en California y que trabaja en la intersección de los cuidados de la salud y sociales. Collaborative Consulting tiene una extensa experiencia desarrollando el involucramiento de los grupos de interesados y facilitando las colaboraciones entre múltiples grupos de interesados. En sociedad con el Departamento de Servicios Humanos del Condado de Sonoma, Collaborative Consulting facilitó el proceso de desarrollo del MPA del Condado de Sonoma, incluyendo el desarrollar la investigación, guiar el involucramiento de los grupos de interesados y escribir el plan.

El proceso de desarrollo del MPA del Condado de Sonoma involucró cuatro fases clave: Investigación y Recopilación, Síntesis y Composición, Toma de Decisiones y Elaborar el Borrador del Plan. El proyecto culminó con la presentación del plan a la Junta de Supervisores del Condado de Sonoma y a otros grupos de interesados clave.



Investigación y Recopilación

La fase de investigación y recopilación incluyó múltiples métodos para recopilar información y comentarios para identificar las necesidades más importantes de la comunidad e informar el desarrollo de estrategias prioritarias para abordar esas necesidades. Se recopilaron datos cualitativos y cuantitativos y se capturaron en los documentos que se entregarían, los cuales aportaron información al MPA del Condado de Sonoma.

Resumen de Perspectivas de los Consumidores: Este documento resumió los temas y los hallazgos de una revisión y análisis de las encuestas recientemente aplicadas y evaluaciones comunitarias para guiar la toma de decisiones sobre las prioridades que debían incluirse en el MPA del Condado de Sonoma.

Síntesis de las Entrevistas con los Grupos de Interesados: Collaborative Consulting entrevistó a 43 grupos de interesados que representaban a proveedores de servicios para el envejecimiento y a defensores que dan servicio al Condado de Sonoma para reunir sus perspectivas sobre las necesidades de los adultos mayores, de las personas con discapacidades y de los prestadores de cuidados. Los



temas de estas entrevistas fueron sintetizados para proporcionar información a la toma de decisiones sobre las prioridades para el MPA del Condado de Sonoma.

Revisión de Otros Modelos Locales: Este resumen revisó una muestra de MPAs locales, dentro y fuera de California, para evaluar su enfoque para desarrollar los planes locales, priorizando las estrategias y estableciendo una estructura de implementación. Collaborative Consulting completó una investigación en línea y entrevistas con informadores clave para desarrollar este resumen, el cual se enfoca en identificar prácticas que pudieran ser integradas al proceso de desarrollo del MPA del Condado de Sonoma.

Resumen de los Planes Estratégicos y los Reportes: Este documento resume la investigación de los planes estratégicos y reportes que son relevantes para desarrollar el MPA del Condado de Sonoma, incluyendo planes amigables con la edad, planes organizacionales y más. Esto identificó los esfuerzos que pudieran ser parte de las estrategias del MPA del Condado de Sonoma.

Síntesis y Composición

Los documentos que se resaltan arriba fueron elaborados por Collaborative Consulting y evaluados por el equipo de liderazgo de Envejeciendo Juntos y el comité de dirección del MPA del Condado de Sonoma. La siguiente fase involucró el analizar los documentos y sintetizar los temas y los hallazgos. Esto resultó en un borrador inicial de las necesidades más importantes y las potenciales estrategias que se incluirían en el MPA del Condado de Sonoma.



Toma de Decisiones

Después de establecer un entendimiento compartido de la investigación, se llevaron a cabo sesiones con el equipo de liderazgo de Envejeciendo Juntos y el comité de dirección del MPA del Condado de Sonoma en marzo y abril de 2024 para decidir acerca de las prioridades que serían incluidas en el MPA del Condado de Sonoma. Se establecieron categorías de criterios para guiar el proceso de toma de decisiones:

- **Impacto Potencial para Atender la Necesidad:** ¿Cuál es el impacto potencial de la estrategia sobre la necesidad que aborda?
- **Alcance Potencial para Aquellos Menos Atendidos:** ¿La estrategia tiene el potencial de impactar a aquellos que tienen la necesidad más grande y a aquellos que históricamente han sido menos atendidos?
- **Fondeo y Recursos:** ¿La estrategia requiere de fondos, recursos y compromiso significativos?
- **Preparación y Compromiso de la Comunidad:** ¿La estrategia se alinea con los intereses de la comunidad?, ¿construye sobre los esfuerzos existentes o requiere de unos nuevos?



Elaboración del Borrador del Plan

Collaborative Consulting preparó un borrador del plan en mayo 2024 y se lo presentó al comité de dirección en junio 2024. En base a los comentarios, el plan fue refinado y preparado para su presentación ante la Junta de Supervisores a principios de septiembre 2024.

Durante el proceso de desarrollo del MPA del Condado de Sonoma, el Departamento de Servicios Humanos del Condado de Sonoma recibió un estipendio del Departamento de Envejecimiento de California para crear un Plan de Acción Local para el Envejecimiento y la Discapacidad (LADAP) para Santa Rosa y el valle de Sonoma, que tienen unas de las más altas concentraciones de adultos mayores que son afrodescendientes, indígenas y gente de color (BIPOC). La coordinación entre el proyecto LADAP y el MPA del Condado de Sonoma resultó en un aprendizaje compartido. Los conocimientos adicionales del proyecto LADAP serán integrados en la implementación de las estrategias del MPA.

LO QUE APRENDIMOS A TRAVES DEL PROCESO DE DESARROLLO

La fase de investigación y hallazgos exploró las necesidades de los adultos mayores, las personas con discapacidades y de los prestadores de cuidados desde numerosas perspectivas dentro del condado de Sonoma, incluyendo proveedores, defensores y consumidores. El [Resumen de Perspectivas del Consumidor](#) y [la Síntesis de las Entrevistas con los Interesados](#) reflejan las necesidades más importantes. Las necesidades más relevantes proporcionaron información para las áreas de los objetivos finales y las estrategias se priorizaron dentro de cada área objetivo. Estas necesidades se resumen más a fondo más abajo, en la presentación de las estrategias para cada objetivo.

“Necesitamos tener involucrados a todos los aspectos de nuestra comunidad. Necesitamos muchos comentarios y compromiso”.

-Miembro del comité de dirección del MPA del Condado de Sonoma

COMPROMISO PARA LA ACCION

En respuesta a las necesidades más importantes de la fase de investigación y hallazgo, el comité de dirección del MPA del Condado de Sonoma seleccionó 23 estrategias prioritarias que se organizaron en seis áreas objetivo. Cada estrategia incluye los siguientes elementos:

- **Plazo de Tiempo:** Es el tiempo que se anticipa que será necesario para la implementación completa. El corto plazo es de 1 a 2 años, el mediano plazo es de 3 a 5 años y el largo plazo es de 6 a 10 años.
- **Implementadores Clave:** Estos grupos van a ser muy importantes para implementar la estrategia.

Esta sección resalta las estrategias del MPA local y la planeación de la implementación. El equipo de implementación identificará las acciones de cada estrategia, los plazos de tiempo, las responsabilidades y los resultados deseados. Algunos temas abarcan todas las estrategias y se deben de considerar como que las acciones están determinadas para la prioridad de las estrategias. Estas incluyen:

- Lograr más coordinación y comunicación entre proveedores y organizaciones.
- Enfocarse en las disparidades raciales, socioeconómicas y geográficas en el condado de Sonoma.
- Mejorar el acceso al lenguaje para la información y los servicios.

“Hay mucha interconexión entre las áreas objetivo. Jalas un hilo y afecta a todas las áreas”.

-Miembro del comité de dirección del MPA del Condado de Sonoma



- Abordar las barreras culturales que evitan la accesibilidad de los servicios y los apoyos.

AREA OBJETIVO #1: VIVIENDA

Incrementar la disponibilidad de servicios de prevención y apoyo, para permitirles a los adultos mayores y a las personas con discapacidades el envejecer en su casa sin preocupaciones por su seguridad y el desamparo.

La vivienda estable y segura es fundamental para envejecer de manera segura y confortable en la comunidad. Sin embargo, hay retos en el condado de Sonoma relacionados con la accesibilidad y la disponibilidad de vivienda que cubra las necesidades de los adultos mayores, la gente con discapacidades y los prestadores de cuidados. El alto costo de la vivienda limita las opciones para los residentes y puede hacer aún más difícil el manejar los costos de mantener y modificar una casa y la capacidad de cubrir los costos recurrentes asociados con la vivienda, como servicios públicos y seguro. En el condado de Sonoma, los adultos mayores y las personas con discapacidades necesitan más opciones de vivienda accesible, incluyendo opciones que tengan adaptaciones (p. ej. para el acceso de sillas de ruedas), que estén cerca del transporte público e incluyan servicios de apoyo. El riesgo de experimentar el desamparo por primera vez es mucho más grande para los adultos mayores y las personas con discapacidades y no hay suficientes estrategias para mitigar el riesgo. Las estrategias a las que se les da prioridad en esta área objetivo están enfocadas en atender las áreas más grandes de necesidad.

“Es difícil encontrar vivienda barata y es aún más difícil encontrar casas con accesibilidad”
-Entrevistado Interesado en los Servicios para Discapacitados

Estrategia	Plazo	Implementadores Clave
1.1 Abogar por políticas que lleven al desarrollo de vivienda accesible para los adultos mayores, incluyendo opciones cerca del transporte público y proporcionar servicios de apoyo.	Corto	Grupos de defensa, Comisión de Envejecimiento y Discapacidad, Organizaciones basadas en la comunidad (CBOs), Departamentos del Condado y de las Ciudades
1.2 Abogar por protecciones a los inquilinos a nivel local y estatal, incluyendo protección a los residentes que viven en los parques para casas móviles.	Mediano	Grupos de defensa, Comisión de Envejecimiento y Discapacidad, Organizaciones basadas en la comunidad (CBOs), Departamentos del Condado
1.3 Acrecentar y coordinar estrategias que se enfoquen en conservar a la gente en sus hogares y prevenir el desamparo.	Largo	Organizaciones basadas en la comunidad (CBOs), Departamentos del Condado, Proveedores de vivienda
1.4 Expandir las opciones de vivienda para los adultos mayores de bajos ingresos, como vivienda compartida, viviendas accesorias (ADUs) y hogares familiares para adultos.	Mediano	CBOs, Consumidores, Departamentos del Condado, Programas para compartir la vivienda
1.5 Expandir y apoyar los programas de modificación del hogar a más áreas de servicio y con más elegibilidad.	Mediano	CBOs, Consumidores, Departamentos del Condado



AREA OBJETIVO #2: TRANSPORTE

Transporte más accesible y seguro disponible para los adultos mayores y personas con discapacidades, sin importar donde vivan.

Sin un transporte accesible, los adultos mayores y las personas con discapacidades están en riesgo de aislarse y tener resultados adversos de salud si pierden sus citas médicas. El riesgo es mayor para aquellos que viven en las áreas rurales y para aquellos que viven con una discapacidad física. Los servicios de transporte, tanto públicos como privados, están muy limitados o no existen en las áreas rurales dentro del condado. Las opciones de transporte para aquellos que necesitan el paratransit, vehículos con accesibilidad o ayuda para subirse o bajarse del vehículo también están muy limitadas. También hay preocupaciones acerca de la seguridad del transporte público, lo que reduce el uso de las opciones para moverse. En la encuesta 2023 de la Agencia del Area para el Envejecimiento (AAA), 27% de los adultos mayores que respondieron sentían que había poca facilidad para usar el transporte público. Esta área objetivo se enfoca en trabajar a lo largo del condado para aumentar y mejorar las opciones de transporte.

“Aun con tantos recursos de transporte como tenemos en el condado, sigue siendo una necesidad muy poco cubierta. Esto es en parte por los aspectos rurales”.

-Entrevistado Interesado en el Gobierno

Estrategia	Plazo	Implementadores Clave
2.1 A Abogar por opciones mejoradas de transporte para adultos mayores y personas con discapacidades, incluyendo vehículos más accesibles, paradas más seguras y áreas de servicio y horarios más amplios.	Corto	Grupos de defensa, Comisión de Envejecimiento y Discapacidad, CBOs, Departamentos del Condado, Transporte del Condado de Sonoma, Proveedores de transporte (incluyendo Paratransit)
2.2 Expandir los programas de cupones para atender las barreras de transporte, como cupones para gasolina, cupones para compartir el transporte o reembolsos de millas para prestadores de cuidados.	Mediano	CBOs, Departamentos del Condado, Líderes del Condado y de las Ciudades, Proveedores de transporte

AREA OBJETIVO #3: SALUD

Ayudar a los adultos mayores y a las personas con discapacidades a acceder los servicios de salud y los apoyos que necesitan para mantener y mejorar su salud y su bienestar.

El acceso a los servicios relacionados con la salud es clave para envejecer bien. Sin embargo, los adultos mayores en el condado de Sonoma encuentran difícil el acceder a los servicios que necesitan debido a las ofertas limitadas y sus reducidas capacidades. La demanda excede por mucho a la disponibilidad, lo que es más pronunciado con los servicios de salud mental y conductual. En otras instancias, la accesibilidad está más limitada por una falta de coordinación entre los servicios, tal y como los cuidados de salud y los servicios basados en la comunidad. Las estrategias a las que se les da prioridad en esta área objetivo se enfocan en como estos retos se pueden abordar de mejor manera a través de las tácticas existentes y algunas nuevas.



Estrategia		Plazo	Implementadores Clave
3.1	Fomentar la colaboración entre las entidades de salud y las organizaciones comunitarias para proveer cuidados coordinados que aborden las necesidades de servicios de salud y sociales.	Corto	CBOs, Departamentos del Condado, Organizaciones de cuidados de salud
3.2	Desarrollar y expandir los servicios de salud mental y conductual, incluyendo a través de servicios formales y grupos de apoyo de colegas.	Mediano	CBOs, Departamentos del Condado, Organizaciones de cuidados de salud
3.3	Abogar por fondos para expandir el Programa de Cuidados todo Incluido para los Adultos Mayores (PACE) en el condado, añadiendo más centros.	Largo	Grupos de defensa, Comisión de Envejecimiento y Discapacidad, CBOs, Departamentos del Condado, Organizaciones de cuidados de salud
3.4	Facilitar la coordinación e involucramiento en una divulgación multilingüe con los consumidores sobre temas de salud para adultos mayores y gente con discapacidades como conocimiento sobre la demencia, COVID-19, el Programa de Cuidados Todo Incluido para los Adultos Mayores (PACE) y la salud mental y conductual.	Corto	CBOs, Departamentos del Condado, Organizaciones de cuidados de salud

AREA OBJETIVO #4: BIENESTAR, INCLUSION & EQUIDAD

Asegurar que los adultos mayores y las personas con discapacidades puedan localizar y acceder fácilmente la información, recursos de ayuda y oportunidades para una mayor conexión social.

Sentirse conectados, incluidos y apoyados contribuye al bienestar general. Muchos residentes se sienten aislados y desean tener más conexiones sociales. En la encuesta 2023 de AAA, el 44% de los adultos mayores que respondieron se preocupaban acerca de tener compañía. La mejora en la conexión social se puede lograr a través de las clases, eventos y oportunidades de socializar dentro de la comunidad. El trabajo voluntario, el empleo y las oportunidades para desarrollar habilidades también a abordar el deseo de tener más conexiones. Una necesidad aún más fundamental es la capacidad de los adultos mayores, de las personas con discapacidades y de los prestadores de cuidados de saber a dónde pueden acudir cuando necesiten apoyo. Esto es especialmente cierto para aquellos que necesitan asistencia con el lenguaje. Las cuatro estrategias priorizadas se enfocan en una mejor coordinación y comunicación para mejorar el apoyo y los servicios.



“Hay muchos servicios buenos en el condado de Sonoma, pero es muy difícil para la gente el navegar esos servicios”.

-Proveedor de Servicios Interesado y Entrevistado

Estrategia		Plazo	Implementadores Clave
4.1	Expandir los esfuerzos del Centro de Recursos para el Envejecimiento y la Discapacidad (ADRH) para mejorar la colaboración entre las organizaciones comunitarias y hacerles más fácil a los consumidores el acceder la información y los recursos.	Corto	CBOs, Departamentos del Condado
4.2	Incrementar la planeación y el apoyo para la preparación en emergencias para los adultos mayores y la gente con discapacidades vía la divulgación y la coordinación entre programas.	Corto	CBOs, Departamentos del Condado, Liderazgo del Condado y de las Ciudades
4.3	Expandir los recursos de entrenamiento y de educación sobre la tecnología y mejorar el acceso a la tecnología para los adultos mayores, incluyendo más ofertas en otros idiomas y proporcionar productos de tecnología y orientación.	Corto	CBOs, Departamentos del Condado, Proveedores de educación
4.4	Desarrollar un proceso continuo para recopilar comentarios de la comunidad acerca de las necesidades de los adultos mayores y las personas con discapacidades (con un enfoque en las poblaciones menos representadas) y utilizar los resultados para hacer campaña a fin de obtener fondos y recursos para atender dichas necesidades.	Corto	Grupos de defensa, Comisión de Envejecimiento y Discapacidad, CBOs, Departamentos del Condado

AREA OBJETIVO #5: PROPORCIONAR LOS CUIDADOS

Reforzar el valor de proporcionar los cuidados al mejorar los recursos de ayuda, apoyo y entrenamiento para los prestadores de cuidados remunerados y no remunerados.

Conforme la población envejece y ejerce más presión en los sistemas de cuidados, el papel del prestador de cuidados solo incrementará su importancia. Sin embargo, ya hay una escasez de prestadores de cuidados formales y una falta de recursos para expandir el reclutamiento para esta posición. Los prestadores de cuidados necesitan más oportunidades de entrenamiento y para desarrollar sus habilidades. También son necesarios salarios más altos. Las estrategias que se priorizan reflejan las necesidades de hoy y nos preparan para un incremento en las necesidades.

“Los prestadores de cuidados necesitan apoyo emocional, apoyo de salud mental, un descanso. Necesitan una fuerza de trabajo capacitada para los cuidados de descanso. Necesitan información legal y financiera en la que puedan confiar, y entrenamiento”.

-Interesado en los cuidados entrevistado

Estrategia		Plazo	Implementadores Clave
5.1	Incrementar el conocimiento de y coordinar los recursos de entrenamiento y los apoyos para los prestadores de cuidados remunerados y no remunerados.	Corto	Organizaciones que proporcionan cuidados, CBOs, Departamentos del Condado



5.2	Expandir la fuerza de trabajo de prestadores de cuidados a través de programas de desarrollo, rutas de carrera y ofreciendo incentivos/estipendios financieros.	Mediano	Grupos de Defensa, Comisión de Envejecimiento y Discapacidad, CBOs, Departamentos del Condado, Proveedores de educación, Organizaciones laborales
5.3	Expandir los programas de descanso para los prestadores de cuidados y los programas de cuidados diurnos para adultos.	Mediano	Organizaciones que proporcionan cuidados, CBOs, Departamentos del Condado
5.4	Abogar por y desarrollar programas que proporcionen apoyo financiero para aquellos que elijan dejar la fuerza de trabajo para proporcionar cuidados a la familia o a un amigo.	Largo	Grupos de Defensa, Comisión de Envejecimiento y Discapacidad, CBOs, Departamentos del Condado

AREA OBJETIVO #6: SEGURIDAD ECONOMICA
Asegurar que el cubrir las necesidades básicas sea accesible y alcanzable para los adultos mayores y las personas con discapacidades.

Conforme el costo de vida en el Condado de Sonoma se sigue incrementando, la capacidad de muchas personas para cubrir sus necesidades se ve reducida. La vivienda, la alimentación y la transportación son los temas con mayores problemas de pago. En la encuesta aplicada el 2023 por la AAA, el 57% de los adultos mayores que respondieron mencionaron preocupaciones acerca de tener más dinero para cubrir los gastos diarios durante el año pasado.



Para muchos adultos mayores y personas con discapacidades en el condado de Sonoma, que deben de buscar empleo para cubrir sus necesidades básicas, es difícil encontrar uno que sea adecuado y proporcione seguridad. Esto causa muchas preocupaciones. Otros no tienen más opciones que renunciar al trabajo para calificar en Medi-Cal o gastarse sus ahorros para calificar en otros beneficios que les ayuden a cubrir las necesidades básicas.

“Algunos deben decidir si pagan la renta o compran comida - y eso es muy complicado. Se está haciendo más difícil el retirarse en el condado de Sonoma. Ya no es una comunidad amigable con el retiro”.
 -Proveedor de Servicios Interesado Entrevistado

Estrategia	Plazo	Implementadores Clave
6.1 Abogar a nivel local, estatal y federal el tener procesos simplificados y un mayor acceso a CalFresh (SNAP) y otros beneficios de nutrición	Mediano	Grupos de Defensa, Comisión de Envejecimiento y Discapacidad, CBOs, Departamentos del Condado
6.2 Expandir la asistencia financiera para ayudar a los adultos mayores a pagar sus facturas por gastos médicos, al pago de los servicios públicos y con otros gastos que paguen con sus recursos, a través de más fondos y una elegibilidad más amplia para obtener los beneficios	Mediano	CBOs, Departamentos del Condado, Liderazgo del Condado y de las Ciudades

6.3	Incrementar los fondos para y el conocimiento de los servicios legales y de educación por casos de abuso financiero	Corto	CBOs, Departamentos del Condado
6.4	Ofrecer y alentar las oportunidades de trabajo voluntario, de empleo de tiempo parcial y flexible para los adultos mayores	Mediano	CBOs, consumidores, Departamentos del Condado, Organizaciones privadas

ESTRUCTURA DE IMPLEMENTACION DEL MPA DEL CONDADO DE SONOMA

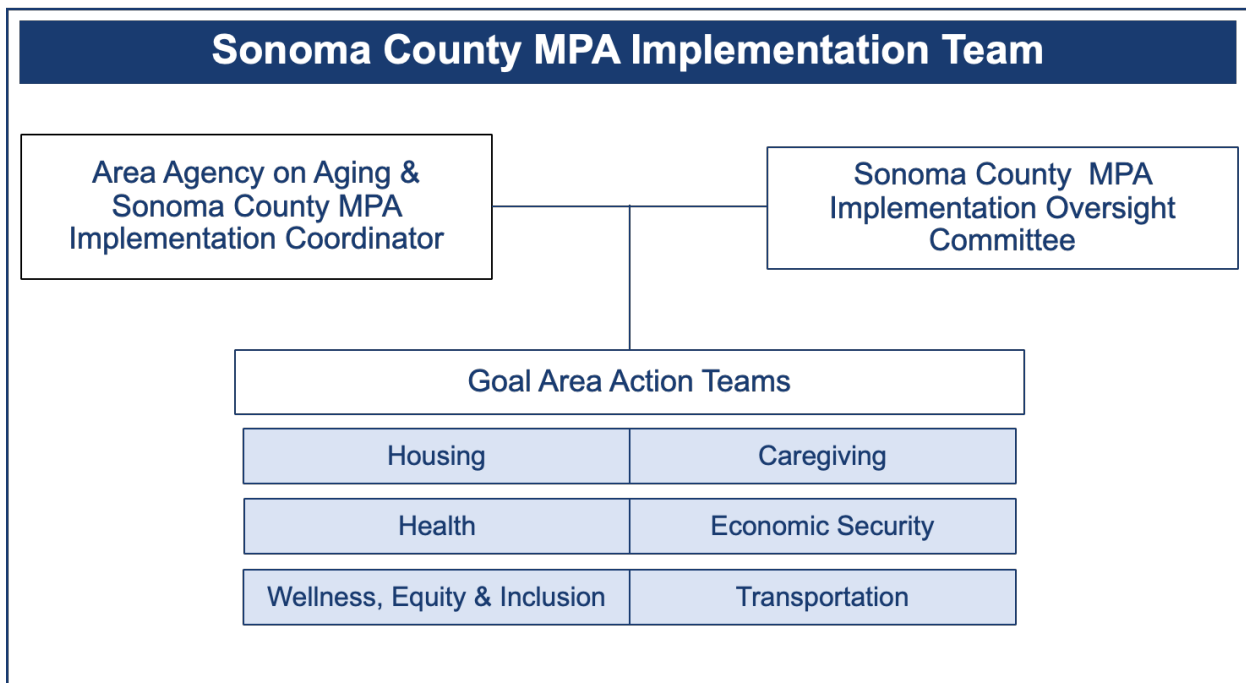
La implementación exitosa del MPA del Condado de Sonoma va a requerir involucramiento, recursos y compromisos a través de los sectores, las organizaciones y las comunidades. Más abajo está la estructura propuesta para guiar dicha implementación.

La primera responsabilidad del equipo de implementación del MPA (AAA, comité de supervisión y equipos de acción) es desarrollar un plan de implementación. Dicho plan les dará prioridades a las estrategias dentro de cada área objetivo, detallando las acciones, los plazos y las partes responsables.

“Este no puede ser solo otro plan que se queda archivado...”

Cuando hablo con la gente y han oído del plan, es cuando sé que hicimos algo un tanto diferente”.

-Miembro del comité de dirección del MPA del Condado de Sonoma



Papeles de los Equipos de Implementación

La **Agencia del Area sobre el Envejecimiento** sigue comprometida con su papel de agencia líder para el MPA del Condado de Sonoma y estará activamente involucrada en su implementación. Una posición de tiempo limitado (el coordinador de implementación del MPA del Condado de Sonoma) va a coordinar las actividades de implementación para el MPA del Condado de Sonoma. El coordinador será responsable de monitorear y documentar el progreso de los puntos de acción y será el enlace principal para los grupos que componen el equipo de implementación del MPA del Condado de Sonoma.



Agencia del Area del Condado de Sonoma sobre el Envejecimiento (AAA)	
Papel	Agencia líder que supervisa la implementación del MPA en sociedad con el comité de supervisión de la implementación del MPA del Condado de Sonoma y los equipos de acción de las áreas objetivo.
Participantes	Director de la División Adultos y Envejecimiento y su personal, Coordinador de implementación del MPA del Condado de Sonoma
Ejemplo de Responsabilidades	<ul style="list-style-type: none"> • Coordinar el desarrollo del comité de supervisión de la implementación del MPA del Condado de Sonoma y de los equipos de acción de las áreas objetivo, incluyendo reclutar a los participantes, definir los roles y las responsabilidades y desarrollar los procesos para la comunicación. • Facilitar las reuniones con y proporcionar el apoyo al comité de supervisión de la implementación del MPA del Condado de Sonoma. • Facilitar las reuniones de los equipos de acción de las áreas objetivo, lo cual incluirá la preparación de las agendas para las reuniones, la coordinación logística y resumir las notas de las reuniones. • Actualizar el MPA del Condado de Sonoma y un plan de implementación que refleje los avances. • Proporcionar comentarios y guía a los equipos de acción para las áreas objetivo sobre la implementación (incluyendo prioridades, acciones, responsabilidades y plazos). • Proporcionar actualizaciones frecuentes sobre los avances de la implementación a otros departamentos del Condado, al liderazgo del Condado y a otros interesados. • Desarrollar reportes anuales que demuestren los avances en la implementación del MPA. • Generar interés y compromiso de los patrocinadores para apoyar la implementación del MPA del Condado de Sonoma, involucrar el apoyo de los miembros del equipo de acción cuando se necesite.

El **Comité de Supervisión de la Implementación del MPA del Condado de Sonoma** va a supervisar la implementación del MPA del Condado de Sonoma. Este comité de supervisión consistirá de los miembros del equipo de liderazgo de Envejeciendo Juntos que quieran supervisar la implementación y de los líderes de los equipos de acción de las áreas objetivo (que se describen abajo). El AAA y el coordinador de la implementación del MPA del Condado de Sonoma trabajarán de cerca con el comité de supervisión de la implementación del MPA del Condado de Sonoma a lo largo de la implementación.

Comité de Supervisión de la Implementación del MPA del Condado de Sonoma	
Papel	Supervisar la implementación del MPA del Condado de Sonoma.
Participantes	Miembros del equipo de liderazgo de Envejeciendo Juntos (representando al liderazgo del Condado, a los departamentos del Condado y a los líderes de las organizaciones) y a los líderes del equipo de acción de las áreas objetivo
Ejemplo de Responsabilidades	<ul style="list-style-type: none"> • Proporcionar su experiencia, guía y toma de decisiones en las estrategias de implementación del MPA (incluyendo la guía sobre los enfoques/acciones, plazos e interesados). • Hacer los contactos y defender las estrategias del MPA del Condado de Sonoma. • Asistir a las juntas mensuales o bimestrales con el AAA y el coordinador de implementación del MPA del Condado de Sonoma.



Los **Equipos de Acción de las Areas Objetivo (un equipo para cada una de las seis áreas objetivo)** guiarán las estrategias dentro de sus respectivas áreas objetivo. Cada equipo de acción tendrá un líder designado, quien también servirá como miembro del comité de supervisión de la implementación del MPA del Condado de Sonoma. Los comités trabajarán de cerca con el coordinador de implementación del MPA del Condado de Sonoma para coordinar y dar seguimiento a la implementación de las estrategias del MPA. Los equipos de acción van a preparar los borradores de los planes de implementación para sus respectivas áreas objetivo y los presentarán al comité de supervisión de la implementación del MPA del Condado de Sonoma y el AAA, para obtener sus comentarios.

Equipos de Acción del Area Objetivo	
Papel	Guiar y documentar el progreso de la implementación del MPA del Condado de Sonoma.
Participantes	Expertos de la industria, miembros de la comunidad y otros representantes de múltiples sectores. Cada equipo de acción tendrá un líder que será responsable de representar al equipo de acción ante el comité de supervisión de la implementación del MPA del Condado de Sonoma.
Ejemplo de Responsabilidades	<ul style="list-style-type: none"> • Desarrollar los planes de implementación para las estrategias del MPA que incluyan acciones/tareas, responsabilidades, plazos y resultados esperados. • Apoyar al coordinador de implementación a documentar las notas de las reuniones, progreso de la implementación y resultados. • Conectar con los interesados en la comunidad que estarán involucrados y/o serán responsables de las estrategias de implementación del MPA. • Asistir a las reuniones mensuales por el equipo de acción del área objetivo. • Participar en y apoyar la implementación de las estrategias del MPA.

CIERRE

El Plan Maestro sobre el Envejecimiento del Condado de Sonoma (MPA) identifica las necesidades primarias de los adultos mayores, las personas con discapacidades y los prestadores de cuidados y sugiere estrategias para abordar de manera efectiva estas necesidades. Conforme este plan avanza hacia su implementación, es un llamado a la acción para que la comunidad del condado de Sonoma participe y sea parte del cambio. Actuar juntos para que las estrategias del MPA avancen puede hacer del condado de Sonoma un lugar donde todos puedan envejecer bien.

ⁱ Reporte de Hallazgos sobre el Transporte del AAA del Condado de Sonoma (2021)

ⁱⁱ Tablero de Datos del Plan Maestro para el Envejecimiento de California (2024)

ⁱⁱⁱ Hechos de los EE. UU. Nuestra Cambiante Población: Condado de Sonoma, California (2022)

^{iv} Encuesta Comunitaria Americana 2019, Estimados de 5 Años

^v Oficina del Censo de los EE. UU. tabla ACS B05006, 2015-2019

^{vi} Resumen de las Perspectivas del Condado de Sonoma (2023)

^{vii} Demografía de la Población por Condado y PSA 2022 del Departamento del Envejecimiento de California

^{viii} Reporte Retrato de Sonoma (2021)

^{ix} Resumen de las Perspectivas Comunitarias del Condado de Sonoma (2023)

^x Encuesta Comunitaria Americana 2021, Estimados de 5 Años

^{xi} Tablero de Datos del Plan Maestro para el Envejecimiento de California (2024)

^{xii} Resultados del Conteo Punto en el Tiempo del Condado de Sonoma 2023 (2023)



-
- ^{xiii} Hacia la Dignidad: Entendiendo el Desamparo de los Adultos Mayores en el Estudio de Todo el Estado de California de la Gente que Experimenta la Falta de Vivienda (2024)
- ^{xiv} Instituto Nacional sobre el Envejecimiento (2023)
- ^{xv} Reporte del Retrato de Sonoma (2021)

Fuentes de las Imágenes:

- Portada: Collaborative Consulting vía Discord AI (2024)
- Página 4: Collaborative Consulting vía Unsplash (2024) y Discord AI (2024)
- Página 8: Collaborative Consulting vía Discord AI (2024)
- Página 9: Collaborative Consulting vía Unsplash (2024)
- Página 11: Collaborative Consulting vía Midjourney AI (2023) y Discord AI (2024)
- Página 15: Collaborative Consulting vía Discord AI (2024)
- Página 17: Collaborative Consulting vía Discord AI (2024)

