



Anexo del Plan de Operaciones de Emergencia del Área Operativa del Condado de Sonoma:

Incidentes de Interrupción del Suministro Eléctrico por Motivos de Seguridad Pública (PSPS)

DEPARTAMENTO DE MANEJO DE EMERGENCIAS



Julio de 2021

ÍNDICE

I. INTRODUCCIÓN	1
Propósito	1
Alcance	1
Preparación y respuesta mediante la estrategia que involucra a toda la comunidad.....	2
II. SITUACIÓN Y SUPUESTOS DE PLANIFICACIÓN.....	4
Incidentes recientes de PSPS	7
Supuestos de planificación: Impactos.....	8
Supuestos de planificación: Respuesta	10
III. CONCEPTO DE OPERACIONES.....	13
Fase 1: Mayor capacidad de respuesta/Potencial elevado	13
Fase 2: Vigilancia de PSPS.....	15
Fase 3: Advertencia de PSPS.....	21
Fase 4: Interrupción del suministro eléctrico (PSPS)	21
Fase 5: Restauración.....	23
Información pública	24
IV. FUNCIONES Y RESPONSABILIDADES	26
Oficial de Información Pública (PIO) del Área Operativa del condado de Sonoma ...	26
Sheriff / Fuerzas de seguridad	27
Incendio / EMS	27

Anexo del Plan de Operaciones de Emergencia del Área Operativa del Condado de Sonoma
Incidentes de Interrupción del Suministro Eléctrico por Motivos de Seguridad Pública

Departamento de Servicios Humanos del Condado (HSD)	28
Departamento de Servicios de Salud del Condado (DHS)/Servicios Médicos de Emergencia (EMS)	28
Departamento de Servicios Generales (GSD) del Condado	29
Transporte y Obras Públicas (TPW) del Condado	30
Ciudades, gobiernos tribales y distritos especiales	30
Miembros de la Coalición de Atención Médica (HCC) del Condado de Sonoma	31
Escuelas.....	31
Organizaciones comunitarias activas ante desastres (COAD)	31
Pacific Gas & Electric (PG&E).....	32
REFERENCIAS.....	33
APENDICE 1: MAPA DE PLANIFICACIÓN DE PSPS de PG&E- CONDADO DE SONOMA.....	34
APÉNDICE 2: EVALUACIÓN DE RIESGOS DE PSPS	35
APÉNDICE 3: MATRIZ DE LA FASE DE RESPUESTA.....	45
APÉNDICE 4: ELEMENTOS ESENCIALES DE INFORMACIÓN (EEI)	53
APÉNDICE 5: EJEMPLO DE MENSAJES DE INFORMACIÓN PÚBLICA.....	54
APÉNDICE 6: MENSAJES INTERNOS DEL PERSONAL DE GOBIERNO	61
APÉNDICE 7: FUNCIONES POTENCIALES DE LOS SUPERVISORES DEL CONDADO....	62
APÉNDICE 8: SIGLAS Y ABREVIATURAS	65

Como anexo del Plan de Operaciones de Emergencia del Condado de Sonoma, este documento está sujeto a revisión en cualquier momento.

Los comentarios y sugerencias deben dirigirse a:

Condado de Sonoma

Departamento de Manejo de Emergencias

707-565-1152

<https://sonomacounty.ca.gov/Emergency-Management>



I. INTRODUCCIÓN

Propósito

En este Anexo se describen los procedimientos que orientan una respuesta en colaboración en el Área Operativa (OA) del condado de Sonoma ante la interrupción o la amenaza de interrupción de los sistemas eléctricos debido a condiciones extremas de peligro por incendio, también conocida como Interrupción del Suministro Eléctrico por Motivos de Seguridad Pública (PSPS). Este anexo apoya el Plan de Operaciones de Emergencia (EOP) del Área Operativa del condado de Sonoma.

El presente anexo ofrece una orientación a las organizaciones interesadas del Área Operativa, incluidos los departamentos del Condado, las ciudades, los distritos especiales, los grupos comunitarios y otros, con lo que asegura la coordinación multidisciplinaria y multijurisdiccional entre las agencias, de conformidad con el EOP del Condado, la Ley de Servicios de Emergencia de California, el Sistema Estandarizado de Manejo de Emergencias (SEMS) y el Sistema Nacional de Manejo de Incidentes (NIMS).

Este anexo tiene como finalidad:

1. Funcionar como documento de planificación para apoyar el desarrollo futuro de los planes de respuesta asociados de los departamentos y las agencias del Condado.
2. Ofrecer una visión general de la amenaza que representan los incidentes de PSPS y describir el posible alcance de sus efectos.
3. Proporcionar al equipo de gestión de la respuesta información contextual para orientar la planificación de la respuesta inicial.
4. Garantizar que los sistemas y recursos sean suficientes para abordar los impactos concurrentes de un incidente de PSPS y un gran incendio forestal.

Alcance

Este Anexo no cambia los Procedimientos Operativos Estándar (SOP), los procesos ni los recursos de la respuesta ante una emergencia por parte de la jurisdicción del Condado o de otra Área Operativa. Las agencias de respuesta a emergencias (como las fuerzas de seguridad, los servicios médicos de emergencia (EMS) y los bomberos) cumplirán con los SOP de los departamentos de acuerdo con todos los requisitos legales.

Preparación y respuesta mediante la estrategia que involucra a toda la comunidad

El condado de Sonoma se esfuerza por incorporar la perspectiva de toda la comunidad¹ en la planificación de emergencias. Al incluir en este proceso a toda la comunidad, la estrategia de planificación del condado de Sonoma incorpora las complejidades de la diversidad de este Condado.

El estado de California define a las personas con necesidades de acceso o de funcionamiento (AFN)² de la siguiente manera:

La “población con necesidades de acceso o de funcionamiento está integrada por personas con discapacidades intelectuales o de desarrollo, discapacidades físicas, afecciones crónicas, lesiones, conocimiento limitado del inglés o que no lo hablan, adultos mayores, niños, personas que viven en entornos institucionales, o personas con bajos ingresos, sin hogar o con desventajas en el transporte, incluidas, entre otras, las que dependen del transporte público o mujeres embarazadas.

El Condado y el Área Operativa se comprometen a maximizar el cumplimiento de la Ley sobre Estadounidenses con Discapacidades y a proporcionar el mejor servicio a los residentes del condado de Sonoma y a sus visitantes. Como tal, el Condado se adhiere a las directrices que se indican a continuación:

- Los servicios y las instalaciones del Condado son accesibles por igual y están disponibles para todas las personas.
- Todos los beneficios que ofrece el Condado están accesibles y disponibles para las personas con discapacidades y aquellas con necesidades de acceso o de funcionamiento.
- El Condado hará adaptaciones para las personas con discapacidades y aquellas con necesidades de acceso o de funcionamiento en el entorno más integrado posible.
- Durante todas las fases de la respuesta al desastre, el Condado hará modificaciones razonables en las políticas, prácticas y procedimientos, si es que son necesarias, para asegurar el acceso programático y arquitectónico para todos.
- El Condado garantizará que sus refugios sean accesibles tanto física como

¹ (FEMA, Un enfoque de toda la comunidad a la gestión de emergencias, 2011. Consultado en: https://www.fema.gov/media-library-data/20130726-1813-25045-0649/whole_community_dec2011_2_.pdf

² Ley de California § 8593.3

Anexo del Plan de Operaciones de Emergencia del Área Operativa del Condado de Sonoma
Incidentes de Interrupción del Suministro Eléctrico por Motivos de Seguridad Pública

programáticamente para que las personas con discapacidades y con necesidades de acceso o de funcionamiento tengan la oportunidad de permanecer con sus familias y amigos en el ambiente más integrado posible.

Programas *Medical Baseline* (Tarifas Básicas por Razones Médicas) y *Vulnerable Customer* (Cliente Vulnerable) de PG&E

PG&E tiene un programa de asistencia para clientes residenciales que dependen del suministro eléctrico debido a ciertas afecciones médicas y necesidades de vida independiente (programa *Medical Baseline*). Los clientes también pueden autocertificarse como "clientes vulnerables" si ellos o alguien en su hogar tienen una enfermedad grave que puede poner en peligro su vida en caso de una interrupción del suministro de electricidad o de gas, ya sea debido a un incidente de PSPS o por falta de pago.

PG&E realiza esfuerzos adicionales para informar a los clientes inscritos en los programas *Medical Baseline and Vulnerable Customer* sobre el programa PSPS en general, y de que reciban notificaciones suplementarias sobre incidentes reales de PSPS.³

³ PG&E Medical Baseline Program. pge.com/medicalbaseline

II. SITUACIÓN Y SUPUESTOS DE PLANIFICACIÓN

Cuando se combinan varios factores, incluidos vientos fuertes y sostenidos, humedad críticamente baja y poca humedad de la vegetación combustible, aumenta el riesgo de incendios forestales. Bajo estas condiciones, los vientos o los árboles pueden derribar los cables de transmisión y distribución eléctrica y provocar incendios.

En mayo de 2019, la Comisión de Servicios Públicos de California (CPUC) otorgó a los Servicios Públicos Propiedad de Inversionistas (IOU), incluido el proveedor local de gas y electricidad, Pacific Gas & Electric (PG&E), total discrecionalidad para instituir la desconexión preventiva de los sistemas de transmisión y distribución de electricidad a fin de proteger la seguridad pública de acuerdo con la ley de California. PG&E es el proveedor mayorista y minorista más grande del suministro eléctrico en el condado de Sonoma. Otros minoristas, como la ciudad de Healdsburg, también pueden verse afectados por incidentes de PSPS.

Criterios y toma de decisiones de PG&E sobre una Interrupción del Suministro Eléctrico por Motivos de Seguridad Pública (PSPS)

PG&E utiliza su personal y sistemas internos para monitorear y evaluar diversas condiciones que podrían justificar una PSPS de un área. Los factores que toma en cuenta PG&E para decidir interrumpir el suministro eléctrico incluyen⁴:

- una Advertencia de Bandera Roja declarada por el Servicio Meteorológico Nacional (NWS);
- bajos niveles de humedad, generalmente 30% o menos;
- pronóstico de vientos sostenidos superiores a 20 millas por hora (mph) y ráfagas de viento entre 30 y 40 mph, dependiendo de las condiciones específicas de la ubicación, como temperatura, terreno y clima local;
- condición del material combustible seco en el terreno y de la vegetación viva (contenido de humedad) cerca de las líneas eléctricas;
- información en el terreno y en tiempo real sobre incendios forestales del Centro de Operaciones de Seguridad ante Incendios Forestales de PG&E y de las observaciones en campo que realizan las cuadrillas de PG&E.

⁴ PG&E, Plan de Seguridad contra Incendios Forestales modificado, revisado, junio de 2021. Consultado en https://www.pge.com/pge_global/common/pdfs/safety/emergency-preparedness/natural-disaster/wildfires/wildfire-mitigation-plan/2021-Wildfire-Safety-Plan-Revised-060321.pdf

NOTA: Durante el año 2021, el proceso de la toma de decisiones está evolucionando para también considerar la presencia de árboles lo suficientemente altos para derribar líneas eléctricas, o árboles que se han identificado como un riesgo de seguridad debido al estado en que se encuentran o a otros factores⁵ – (Consulte la Sección referente a los Árboles cuya caída puede derribar líneas eléctricas, que se indica a continuación).

PG&E utiliza dos análisis principales para guiar la toma de decisiones con respecto a PSPS de los circuitos de distribución: el Modelo de Vientos que Producen cortes eléctricos (OPW) y el Índice de Potencial de Incendios (FPI) para Servicios Públicos. PG&E también revisa las líneas de transmisión que atraviesan áreas donde los servicios meteorológicos han identificado condiciones climáticas extremas. No hay un solo factor o un umbral que determine la necesidad de interrumpir el suministro eléctrico a un circuito de transmisión. Los factores principales son: las condiciones potenciales mínimas para un incendio y el Modelo de Probabilidad de un Gran Incendio para Líneas de Transmisión (LFTP), una combinación del Índice de Potencial de Incendios para Servicios Públicos y una Evaluación de la Operatividad (OA)⁶.

Interrumpir los sistemas eléctricos en las áreas afectadas puede suponer un riesgo para la seguridad de la vida de los residentes y afectar otros sistemas de infraestructura. Los incidentes de PSPS también pueden afectar las capacidades de las agencias locales para responder a los incidentes reales de incendios forestales debido a la pérdida de los sistemas de alerta y advertencia y de información pública —incluyendo los sistemas inalámbricos y fijos de banda ancha—, la incapacidad de monitorear o mantener los suministros de agua y la pérdida del control de los sistemas de tráfico que podrían apoyar la evacuación. Consulte el Apéndice 2 (Evaluación de Riesgos de PSPS).

Según PG&E y tomando en cuenta los nuevos criterios para el año 2021 (véase a continuación), el condado de Sonoma contará con un promedio de 3.8 incidentes de PSPS al año⁷. El mayor incidente de PSPS debe afectar a no más de 23,924 clientes, o aproximadamente a 48,000 residentes⁸.

⁵ Políticas y procedimientos de las interrupciones de suministro de electricidad por motivos de seguridad pública de PG&E - Gestores de emergencias, junio de 2021. https://www.pge.com/pge_global/common/pdfs/safety/emergency-preparedness/natural-disaster/wildfires/PSPS-Policies-Procedures-Emergency-Managers.pdf

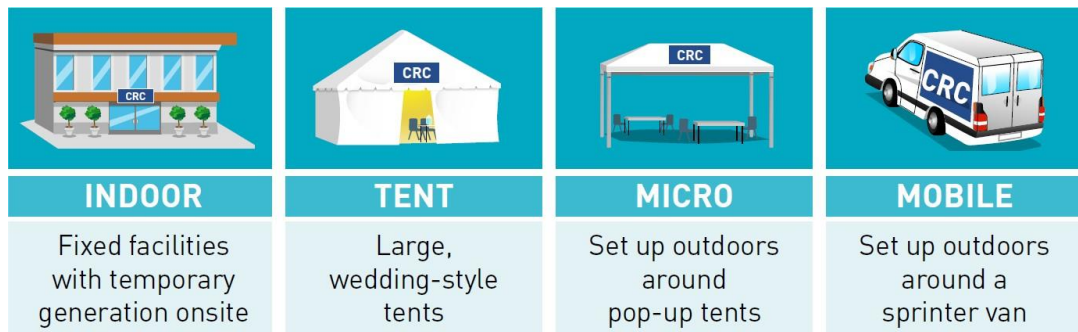
⁶ Plan de Seguridad contra Incendios Forestales Modificado, revisado, junio de 2021.

⁷ Programa Comunitario de Seguridad contra Incendios Forestales de PG&E, Grupo de Trabajo Regional 2021, Región Costa Norte, 10 de junio de 2021. Asume la incorporación de los criterios sobre árboles cuya caída puede derribar líneas eléctricas del 2021.

⁸ Se supone que el 87% del total de clientes son de clase residencial con un promedio de 2 personas por residencia. No incluye a los clientes con contador principal.

Centros de Recursos Comunitarios de PG&E (CRC)

Si lo justifican las condiciones, PG&E abrirá Centros de Recursos Comunitarios donde los miembros de la comunidad puedan acceder a recursos básicos e información adicional. PG&E coordina las ubicaciones de los CRC potenciales con el Departamento de Manejo de Emergencias (DEM) del condado de Sonoma, las ciudades y las naciones tribales. Según las condiciones, la demanda y la disponibilidad, PG&E puede operar cuatro configuraciones de CRC:



2021: Árboles cuya caída puede derribar líneas eléctricas

A principios del año 2021, el tribunal federal que supervisa los términos de la pena impuesta a PG&E por la explosión del gasoducto de San Bruno consideró aun cuando no lo ordenó así una modificación de los términos de dicha pena. La modificación le hubiera exigido a PG&E que incorporara criterios en sus protocolos de PSPS para las líneas de distribución expuestas a grandes cantidades de árboles lo suficientemente altos como para derribarlas en condiciones de clima extremo. Según un análisis interno, hay aproximadamente 5.3 millones de árboles en el área de servicio de PG&E lo suficientemente altos como para caer sobre las líneas de distribución en condiciones de clima extremo, conocidos como “árboles cuya caída puede derribar líneas eléctricas”.

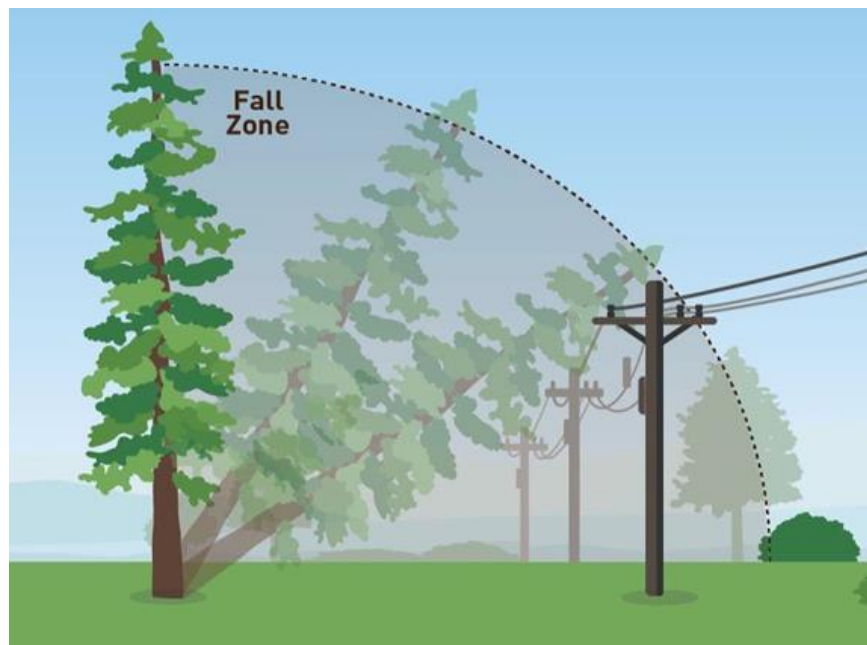
En junio de 2021, PG&E notificó a los gobiernos locales la intención de implementar los criterios sobre árboles cuya caída puede derribar líneas eléctricas como parte de su modelo de decisiones de PSPS, que ahora se conocen como los “Protocolos de PSPS de 2021”. Estos protocolos deben estar disponibles en agosto de 2021.

Según un análisis interno de PSPS potenciales en los últimos 10 años, PG&E ha indicado

que la adición de los criterios sobre árboles cuya caída puede derribar líneas eléctricas aumentaría el número promedio de incidentes anuales de PSPS en el condado de Sonoma de 2.1 a 3.8 y que el tamaño promedio de un incidente de PSPS aumentaría de 5,804 clientes a 6,266. Las zonas en el condado de Sonoma sujetas a los criterios sobre árboles cuya caída puede derribar líneas eléctricas generalmente coinciden con las áreas existentes sujetas a incidentes de PSPS, a excepción de algunas áreas nuevas en el oeste del Condado.

Sin embargo, PG&E no anticipa un retorno a los incidentes de PSPS a gran escala de 2019.

Véase: Plan de Seguridad contra Incendios Forestales de PG&E– Revisado el 3 de junio de 2021 en: https://www.pge.com/pge_global/common/pdfs/safety/emergency-preparedness/natural-disaster/wildfires/wildfire-mitigation-plan/2021-Wildfire-Safety-Plan-Revised-060321.pdf



Incidentes recientes de PSPS

Desde el primer incidente de PSPS en octubre de 2018, el Área Operativa de Sonoma

hay experimentado más de una docena de incidentes de PSPS⁹, entre otros:

Fecha	Residentes afectados	Proclamación de emergencia	Notas
14 de octubre de 2018	1,200	Local	Primer PSPS
24 de septiembre de 2019	2,400	Local	Alcance reducido
9 de octubre de 2019	180,000	Local	Afectado el centro del Condado
23 de octubre de 2019	65,000	Local	Incendio Kincade
26 de octubre de 2019	74,000	Local	Corte simultáneo de gas natural por incendio
29 de octubre de 2019	24,000	Local	
20 de noviembre de 2019	139,000	Local	Clima frío
6 de septiembre de 2020	40,000	~	Labor Day
14 de octubre de 2020	1,600	~	
21 de octubre de 2020	0	~	Eliminado del alcance
25 de octubre de 2020	46,000	Local	

Supuestos de planificación: Impactos

Éste Anexo supone un incidente de PSPS suficientemente grande o de una duración considerable que amenace con causar o de hecho cause pérdida de vidas. Consulte también el Apéndice 2 (Evaluación de Riesgos de PSPS). Los efectos más marcados pueden incluir:

Pérdida de sistemas de comunicación clave como:

- Sistemas de voz y datos de banda ancha inalámbrica debido a limitados sistemas de respaldo de energía.
- Acceso a Internet o banda ancha por cable debido a la falta de electricidad para los enrutadores y los computadores personales en los hogares y los negocios.
- Sistemas telefónicos de voz sobre IP (VoIP) en hogares y negocios debido a fallos en los enrutadores o en los teléfonos inalámbricos.
- Televisión por cable y satelital debido a fallos en los enrutadores o en los

⁹ Informe final sobre las interrupciones del suministro eléctrico en 2019, condado de Sonoma, 2020.
<https://sonomacounty.ca.gov/DEM/pdf/Power-Shutoff-After-Action-Report-March-2020/>

receptores.

- Pérdida o degradación de los sistemas automatizados de monitorización y control de agua y aguas residuales, tanto públicos como privados.
- Pérdida o degradación de la banca privada y de los puntos de venta electrónicos.

Las personas con necesidades de acceso o de funcionamiento (AFN) pueden verse especialmente afectadas, entre otras cosas por:

- La interrupción del suministro eléctrico podría afectar significativamente a las personas que dependen de equipos médicos duraderos, medicamentos refrigerados, sistemas de control de temperatura, carga de sillas de ruedas y dispositivos de comunicación especializados.
- La pérdida de refrigeración podría poner en peligro el almacenamiento seguro de comida y medicamentos.
- Las posibles interrupciones a las instalaciones o servicios públicos: cierres de escuelas, puntos de evacuación temporal, refugios de emergencia o centros de climatización.

Problemas de seguridad:

- Las condiciones climáticas extremas propicias para los incendios pueden provocar incidentes de PSPS y también pueden ocasionar grandes incendios, como fue el caso del incendio Kincade en octubre de 2019.
- La pérdida o la degradación de los sistemas de comunicaciones de banda ancha inalámbricas y por cable que dan servicio de telefonía móvil, de datos inalámbricos y de cable pueden perjudicar la eficacia de los sistemas de alerta y advertencia para la comunidad.
- La pérdida o degradación de los sistemas de voz y datos de las agencias de seguridad pública, incluidos los sistemas de radio móvil terrestre (LMR) y las cámaras de vigilancia de incendios.
- El aumento del volumen de llamadas a los Puntos de Respuesta de Seguridad Pública (PSAP).
- El posible aumento de pacientes de servicios de médicos de emergencia y de los centros médicos debido al agotamiento por el calor, a la deshidratación o a la interrupción del suministro eléctrico al equipo médico.
- Reducción en los servicios hospitalarios y de otros centros de atención médica.

Anexo del Plan de Operaciones de Emergencia del Área Operativa del Condado de Sonoma
Incidentes de Interrupción del Suministro Eléctrico por Motivos de Seguridad Pública

- Pérdida o degradación de los sistemas de suministro de agua para la extinción de incendios.
- Uso peligroso de generadores, que pueden provocar lesiones o incendios.
- Posibles impactos en la seguridad de los alimentos debido a la degradación de su refrigeración o a su preparación no apta para el consumo.
- Pérdida de los sistemas y señales de vigilancia de tránsito, lo que provoca un aumento en las colisiones.

Infraestructura crítica:

- Reducción en el suministro de combustible o interrupción en el servicio de las bombas de gasolina.
- Impacto potencial en los sistemas de tratamiento y de bombeo de agua potable y de aguas servidas.

Efectos económicos:

- Las pérdidas de bienes, servicios e inventario varían en función del alcance, la duración y el momento de los incidentes de PSPS. Durante los incidentes recientes, el Área Operativa tuvo un impacto significativo en el sector comercial, agrícola, de producción, de transporte y turismo. En 2019, seis incidentes de PSPS ocasionaron una pérdida de producción económica en el condado de Sonoma de aproximadamente \$105 millones.¹⁰
- En incidentes de PSPS prolongados o que coincidan parcialmente, muchos residentes y visitantes se desplazarán desde las zonas afectadas a las que no lo han sido y puede que permanezcan allí durante un largo tiempo.
- En todos los incidentes de PSPS hasta la fecha, el Gobernador no ha puesto a disposición recursos previstos en la Ley de Asistencia para Desastres de California. Las agencias locales han asumido todos los gastos y daños de la respuesta del gobierno y de la agencia de seguridad pública.

Supuestos de planificación: Respuesta

- Es posible que la mayoría de los organismos públicos y privados que prestan servicios públicos tengan solamente un sistema de respaldo parcial de

¹⁰ Kamins, A., Ratz, L., and Seitz, C. (January 2020). The Economic Impact of the PSPS and Kincade Fire on Sonoma County. (El impacto económico de PSPS y del incendio de Kincade en el condado de Sonoma). (Moody's Analytics).

energía de emergencia. Los servicios al público pueden verse reducidos o perjudicados.

- Los indicadores climáticos como las Advertencias de Bandera Roja y las Advertencias por Vientos Fuertes proporcionan suficiente antelación para coordinar con los socios del Área Operativa y preparar información pública y materiales de advertencia, sin importar la posible notificación limitada por parte de PG&E.
- El núcleo de la infraestructura del Condado y de la atención médica pueden verse afectados y tendrán que reducir sus servicios para mantener sus funciones esenciales. Esto repercutirá negativamente en su capacidad para brindar el apoyo apropiado a las personas vulnerables y frágiles desde el punto de vista médico que se vean afectadas.
- Algunos Centros de Enfermería Especializada (SNF) y otros centros residenciales o de atención institucional se pueden ver afectados.
- Los trabajadores sociales o de apoyo de atención médica que atienden a residentes vulnerables y frágiles desde el punto de vista médico deben poder continuar atendiendo a sus clientes.
- Deben continuar operando los servicios de transporte utilizados por las personas vulnerables y frágiles desde el punto de vista médico.

La respuesta utilizará los protocolos de respuesta del Departamento del Condado y el Sistema de Comando de Incidentes (ICS). Esto puede incluir el establecimiento de un comando unificado entre las fuerzas de seguridad, los bomberos, el personal médico de emergencia (EMS) y las agencias de respuesta estatales y federales. Se puede activar el Centro de Operaciones de Emergencia del Condado (EOC) para coordinar el apoyo al incidente.

- Se pueden requerir recursos adicionales de bomberos, de personal de EMS y de fuerzas de seguridad para responder a un aumento de las llamadas de servicio, para mantener el orden público, proporcionar seguridad y para brindar una respuesta inmediata en caso de un gran incendio forestal u otro incidente que ocurra durante el incidente de PSPS.
- Habrá una demanda inmediata y sostenida de información pública de emergencia. La cobertura de las redes sociales y de los medios de comunicación tradicionales será amplia. La información de emergencia debe proporcionarse en inglés y en español.
- Cada jurisdicción puede tener su propio plan o procedimiento de PSPS. Toda jurisdicción es responsable de su propia respuesta coordinada a un

Anexo del Plan de Operaciones de Emergencia del Área Operativa del Condado de Sonoma
Incidentes de Interrupción del Suministro Eléctrico por Motivos de Seguridad Pública
incidente de PSPS en su jurisdicción.

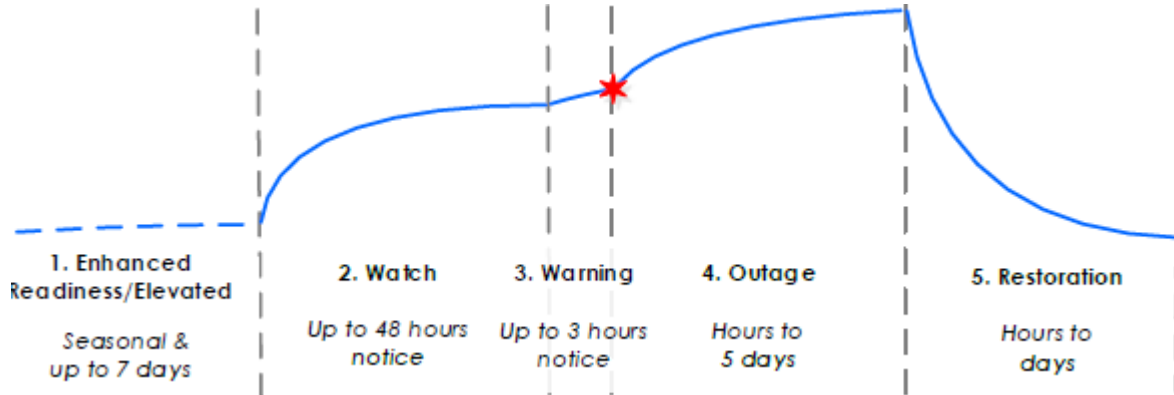
- PG&E puede decidir abrir Centros de Recursos Comunitarios (CRC) en las áreas afectadas o cerca de estas. PG&E no abrirá una Zona de Resiliencia (áreas atendidas con la generación de suministro eléctrico móvil y distribución aislada) en el Área Operativa del condado de Sonoma. PG&E ha diseñado su subestación de Cloverdale para recibir generación eléctrica temporal en 2021 cuando las condiciones lo justifiquen y sea seguro hacerlo.

III. CONCEPTO DE OPERACIONES

El Área Operativa del condado de Sonoma ha desarrollado un concepto de respuesta en etapas para este peligro. El Diagrama 1 (Fases de la respuesta a PSPS) que aparece a continuación resume el calendario y el nivel relativo de esfuerzo en cada fase. Consulte también el Apéndice 3 (Matriz de la Fase de Respuesta)

- Fase 1: Mayor capacidad de respuesta/ Mayor posibilidad de PSPS
- Fase 2: Vigilancia de PSPS
- Fase 3: Advertencia de PSPS
- Fase 4: Interrupción del servicio de electricidad
- Fase 5: Restauración

Diagrama 1: Fases de la respuesta a un incidente de PSPS



Fase 1: Mayor capacidad de respuesta/Mayor posibilidad de PSPS

Esta fase se inicia al comienzo de la temporada de incendios forestales e incluye todas las actividades que ayudarán al Área Operativa de Sonoma y a sus residentes a mitigar o a prepararse para una interrupción del suministro eléctrico.

Según la Comisión de Servicios Públicos de California (CPUC), las empresas de servicios

públicos solo desconectarán el suministro eléctrico si “tienen razones para creer que existe un riesgo inminente y significativo” de que los fuertes vientos puedan derribar las líneas eléctricas o causar daños importantes a las líneas eléctricas debido a la vegetación, lo que aumentaría el riesgo de incendio”.¹¹ PG&E declara que “...anticipa que una Interrupción del Suministro Eléctrico por Motivos de Seguridad Pública puede ocurrir varias veces al año en el área de servicio de PG&E, si bien es imposible predecir con absoluta certeza cuándo, dónde y con qué frecuencia pueden presentarse condiciones climáticas extremas, dadas las condiciones ambientales rápidamente cambiantes”.

Durante esta fase, los departamentos del Condado, las ciudades, los distritos especiales y las agencias de seguridad pública trabajarán para desarrollar y mejorar las capacidades de respuesta que puedan ser necesarias durante una interrupción del suministro eléctrico significativa o prolongada. Las actividades esenciales pueden incluir:

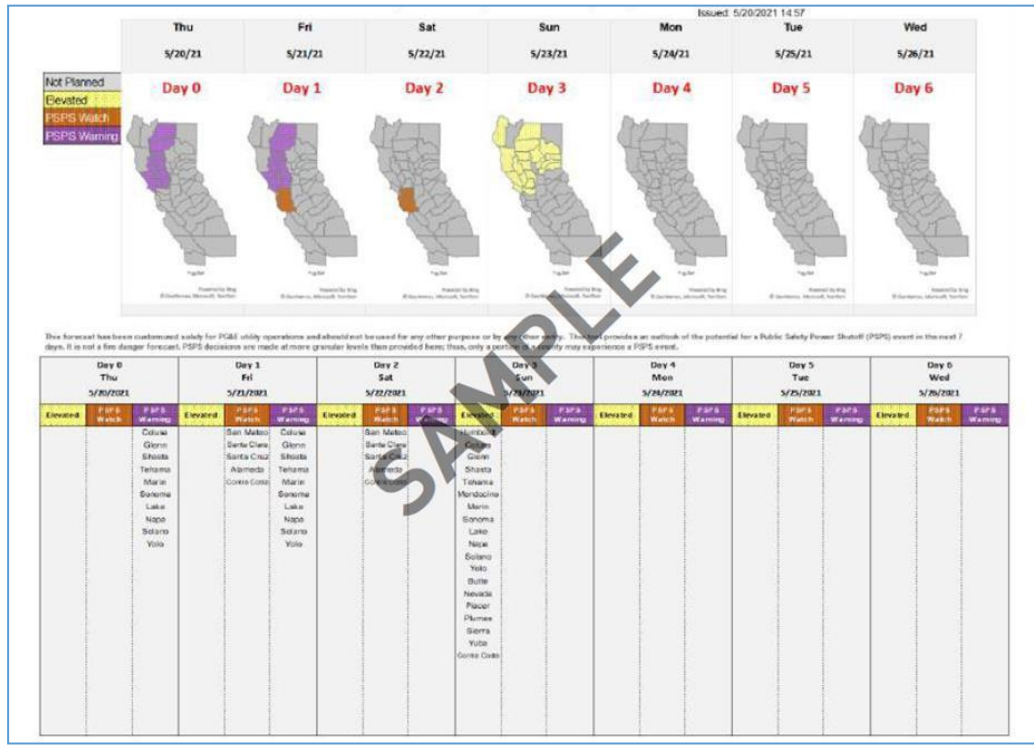
- El endurecimiento de la infraestructura y el desarrollo de fuentes alternativas de electricidad.
- Evaluación y revisión de los planes y procedimientos de respuesta, incluyendo los Planes de Continuidad de Operaciones (COOP).
- El desarrollo de información sobre las amenazas y el conocimiento de la situación con respecto a las posibles zonas de interrupción de servicio y el momento en que se produzcan.
- El desarrollo y la realización de capacitación y ejercicios adicionales de respuesta para concientizar al personal.

PG&E actualizará un pronóstico continuo de 7 días de los incidentes potenciales de PSPS por día y por condado¹² (véase una muestra del pronóstico a continuación). PG&E puede indicar que un futuro evento (un período de clima extremo, condiciones secas y riesgo aumentado) se está monitoreando debido a una mayor posibilidad de un incidente de PSPS.

¹¹ Véase La desconexión de electricidad de la CPUC en <http://cpuc.ca.gov/deenergization/>

¹² Pronóstico de PG&E sobre posibles PSPS. https://www.pge.com/en_US/safety/emergency-preparedness/natural-disaster/wildfires/psps-weather-map.page

Ilustración 1: Muestra de pronóstico de PSPS



Fase 2: Vigilancia de PSPS

Esta fase se inicia una vez que PG&E notifique a las jurisdicciones que están considerando activamente desconectar los circuitos que afectarían el Área Operativa. Aunque PG&E ha indicado que tratará de emitir la notificación inicial 48 horas antes del incidente de PSPS, las condiciones climáticas pueden cambiar rápidamente, lo que daría como resultado que se emita una notificación inicial con menor antelación. Según este pronóstico, el Área Operativa podría iniciar actividades adicionales de preparación.

Notificación

En el caso de que el funcionario responsable de PG&E determine que se podrían desarrollar las condiciones que requieran de PSPS, PG&E informará a sus clientes, a las autoridades de seguridad pública, a los rescatistas y a las municipalidades locales mediante la emisión de un boletín de Vigilancia de Interrupción del Suministro Eléctrico (PSPS). (Véase el Diagrama 2: Relación entre notificaciones).

Las directrices de la CPUC respaldan la notificación previa a los clientes de la necesidad

de desconectar la electricidad. Antes de hacerlo, PG&E tratará de contactar a los clientes ("cuando sea posible") aproximadamente 48 horas, 24 horas y justo antes de desconectar la electricidad. PG&E intentará contactar por teléfono, correo electrónico o mensaje de texto a todos los clientes que tenga en sus archivos. Durante el corte de electricidad y después del restablecimiento del servicio, PG&E intentará enviar actualizaciones utilizando los mismos métodos. Tratará de contactar a los clientes entre las 9 a. m. y las 9 p. m., pero las notificaciones finales del corte de electricidad pueden ocurrir en cualquier momento del día o de la noche.

Para los clientes del programa "Medical Baseline" que no fueron contactados con las alertas automáticas iniciales, PG&E realizará llamadas en vivo. Si eso no funciona, PG&E enviará un representante para que verifique cómo se encuentra el cliente. Si el cliente no responde al contacto en persona, el representante dejará un folleto informativo en la puerta. PG&E ha indicado que no realizará ninguna otra actividad de alcance adicional.

PG&E intentará contactar a las agencias de seguridad pública, a los gobiernos locales y a las organizaciones que atienden a personas con discapacidades, a personas de tercera edad y otras con AFN antes de la notificación a los clientes, según lo permitan las condiciones. Según la CPUC, "...las empresas de servicios públicos también deben notificar, cuando sea factible, a los departamentos de bomberos, rescatistas, instalaciones críticas y otras entidades potencialmente afectadas y a la CPUC antes de apagar la electricidad".¹³ Según el Plan de Alcance Público, Notificación y Mitigación de PG&E, "si es posible, según las condiciones, PG&E avisará a las ciudades, condados y socios de respuesta a emergencias antes de notificarles a los clientes sobre una posible Interrupción del Suministro Eléctrico por Motivos de Seguridad Pública".¹⁴ PG&E puede proporcionar descripciones o un mapa de las zonas servidas por los circuitos seleccionados para PSPS según lo permitan las condiciones.

Las jurisdicciones del Área Operativa también pueden proporcionar notificaciones adicionales en sus jurisdicciones. Adicionalmente, según el Plan de Notificación de PG&E, "Si es factible y apropiado, PG&E proporcionará a los funcionarios municipales, del condado y de las agencias el contenido de las alertas a nuestros clientes para que lo puedan compartir en las plataformas como Nixle, Nextdoor y 9-1-1 reverso".

¹³ Desconexión de electricidad de la CPUC at <http://cpuc.ca.gov/deenergization/>

¹⁴ Plan de Mitigación, Notificación y Alcance Público de PG&E

http://www.cpuc.ca.gov/uploadedFiles/CPUC_Public_Website/Content/Safety/8-1318%20PGE%20Letter%20re%20CPUC%20Resolution%20ESRB-8%20-%2020180813%20-%20FINAL.pdf

Diagrama 2: Relaciones entre notificaciones

Notificación inicial para el Área Operativa

Si la amenaza de PSPS es potencialmente significativa, y una vez recibida la información de PG&E, el DEM del Condado también notificará a los gobiernos locales, los departamentos del Condado y las agencias de seguridad pública utilizando los procedimientos de notificación del Oficial de Turno (SDO) del DEM.

Conferencias telefónicas de emergencia del Área Operativa

En el caso de un posible incidente generalizado de PSPS, el personal del DEM del Condado convocará una conferencia telefónica de emergencia del Área Operativa y establecerá un calendario para las llamadas de seguimiento. El personal del DEM invitará a los posibles participantes y dirigirá la llamada para presentar el conocimiento de la situación, atender las necesidades de recursos, integrar las actividades de respuesta y coordinar los esfuerzos de información pública.

Orden del día de la conferencia telefónica de emergencia:

- Pasar lista y reglas.
- Servicio Meteorológico Nacional (NWS) o pronóstico climático estatal.
- Actualización informativa de PG&E:
 - resumen de las condiciones;
 - circuitos afectados y áreas que el incidente de PSPS podría afectar;
 - plazo estimado para la interrupción y el restablecimiento del suministro eléctrico;
 - cualquier activación de los Centros de Recursos Comunitarios (CRC) de PG&E, incluyendo el alcance y el calendario de las operaciones.
- Impactos significativos o en cascada.
- Estado de la jurisdicción/agencia.
 - actividades y prioridades de preparación y respuesta;
 - activaciones del EOC o del DOC;
 - necesidades de recursos y coordinación.
- Condición/problemas de los sistemas de comunicación.
- Iniciativas de información/mensajes al público:
 - PIO (nombre e información de contacto);
 - mensajes clave;
 - Sistema de Información Conjunto / Centro de Información Conjunto.
- Hora y día de la próxima conferencia telefónica de emergencia del Área Operativa.

Proclamación de una emergencia local

Dependiendo del alcance y de la duración potencial de un incidente de PSPS, y con el

fin de garantizar que todos los sistemas y autoridades estén preparados para responder según sea necesario, el personal del DEM puede recomendar que el Condado declare una emergencia local en cuanto reciba notificación de un incidente potencial de PSPS. Las ciudades y los distritos especiales también pueden considerar proclamaciones si lo amerita la situación.

Acciones de respuesta inicial

Dependiendo del alcance y de la duración potencial de un incidente de PSPS, los gobiernos locales y las agencias de seguridad pública pueden comenzar a aumentar sus actividades de respuesta. Consulte el Apéndice 3, Matriz de la Fase de Respuesta. Las posibles acciones incluyen:

- activación de los Centros de Operaciones de Emergencia y de los Centros de Operaciones Departamentales (DOC);
- aumento del personal, cancelación de licencias para ausentarse del trabajo, adopción de horarios máximos de dotación de personal;
- distribución de equipos críticos (por ejemplo, generadores) o aumento de sus pruebas;
- implementación de Planes de Continuidad de Operaciones (COOP);
- aumento al máximo de la disponibilidad de las flotillas de vehículos, incluyendo el abastecimiento de combustible/carga;
- preparación de las instalaciones;
- protección o apagado de equipos electrónicos sensibles;
- identificación de albergues potenciales; poner en espera o activar según el caso;
- coordinación de las ubicaciones y operaciones de los Centros de Recursos Comunitarios de PG&E;
- reducción o interrupción de las funciones no críticas;
- identificación y notificación a las poblaciones en riesgo; preparación para proveer asistencia cuando sea necesario;
- aumento de las iniciativas de información pública, incluida la evaluación de la necesidad de un Centro de Información Conjunto (JIC) o del uso del 2-1-1;
- dirección y asistencia en las operaciones inmediatas de emergencias médicas, de rescate, de manejo de materiales peligrosos, de advertencia

Anexo del Plan de Operaciones de Emergencia del Área Operativa del Condado de Sonoma
Incidentes de Interrupción del Suministro Eléctrico por Motivos de Seguridad Pública
y de evacuación para salvar vidas;

- distribución y coordinación de los recursos de ayuda mutua de las fuerzas de seguridad, bomberos y EMS para apoyar las actividades de respuesta;
- consideración del envío de un representante al WSOC de PG&E o solicitud de un representante de la agencia de PG&E para el EOC del Área Operativa;
- evaluación del estado de los sistemas de comunicación de emergencia en las instalaciones críticas;
- retiro del personal del Condado cuando sea necesario;
- envío de mensajes de información pública sobre las acciones de protección personal recomendadas, los centros de recursos y la asistencia comunitaria necesaria; evaluación de la necesidad de activar el JIC; suministro de información en inglés y español.

Informes de situación

A medida que se desarrolle el incidente, el personal del DEM del condado de Sonoma supervisará e informará a CalOES del estado del Área Operativa y también a las partes interesadas del OA. Cuando el tiempo lo permita, el DEM se pondrá en contacto con las jurisdicciones/agencias de los condados para comprobar su estado y/o seguir convocando las conferencias telefónicas del Área Operativa. Consulte el Apéndice 4: Elementos Esenciales de Información. El DEM le solicitará a cada agencia/organización la siguiente información:

- situación actual (recursos adicionales para la seguridad pública, actividades de respuesta, etc.);
- activaciones del EOC /ICP;
- operaciones de albergue, apoyo y de advertencias al público;
- impactos al transporte, comunicaciones, servicios y otra infraestructura crítica;
- temas críticos
- nombre e información de contacto del PIO
- proyección de acciones principales y necesidades potenciales

El DEM del Condado representará al Área Operativa en las conferencias telefónicas con Cal OES, PG&E y NWS.

Fase 3: Advertencia de PSPS

Las agencias interesadas pueden recibir notificación directa de PG&E de la interrupción inminente del suministro eléctrico al mismo tiempo que el público y los medios. Sin embargo, las condiciones pueden cambiar rápidamente e impedir que PG&E proporcione notificación con antelación antes del corte de electricidad.

Advertencia al público

Una vez que PG&E notifique al Condado o a otras jurisdicciones locales que definitivamente desconectará la electricidad, puede haber una pequeña ventana de oportunidad (posiblemente hasta 60 minutos) para que los gobiernos locales adviertan a los residentes en las áreas seleccionadas. Esto se puede hacer con un mensaje en SoCo Alertas o en WEA. Si el tiempo lo permite y si las condiciones lo justifican, el Condado puede advertir a los residentes en el área sujeta al incidente de PSPS que, una vez que se corte la electricidad, la capacidad de los rescatistas locales para proporcionar advertencias posteriores o recibir llamadas al 9-1-1 en caso de un incendio forestal real u otra emergencia será extremadamente limitada. También se podría alentar a los residentes a mantener una mayor conciencia de las condiciones en su área y asegurarse de que tengan acceso a fuentes de información alternativas.

Respuesta

Las acciones de preparación final pueden incluir:

- retención o aumento de personal;
- verificación de la preparación del personal y de los equipos;
- distribución de recursos o colocación en diferentes lugares, por ejemplo, en las intersecciones con tráfico pesado;
- esfuerzos para proteger/aislar equipo eléctrico sensible.

Fase 4: Interrupción del suministro eléctrico (PSPS)

Respuesta

A estas alturas, PG&E ha desconectado los circuitos eléctricos y está monitoreando las condiciones para determinar cuándo puede comenzar la restauración. La interrupción del suministro eléctrico puede durar desde horas hasta cinco días.

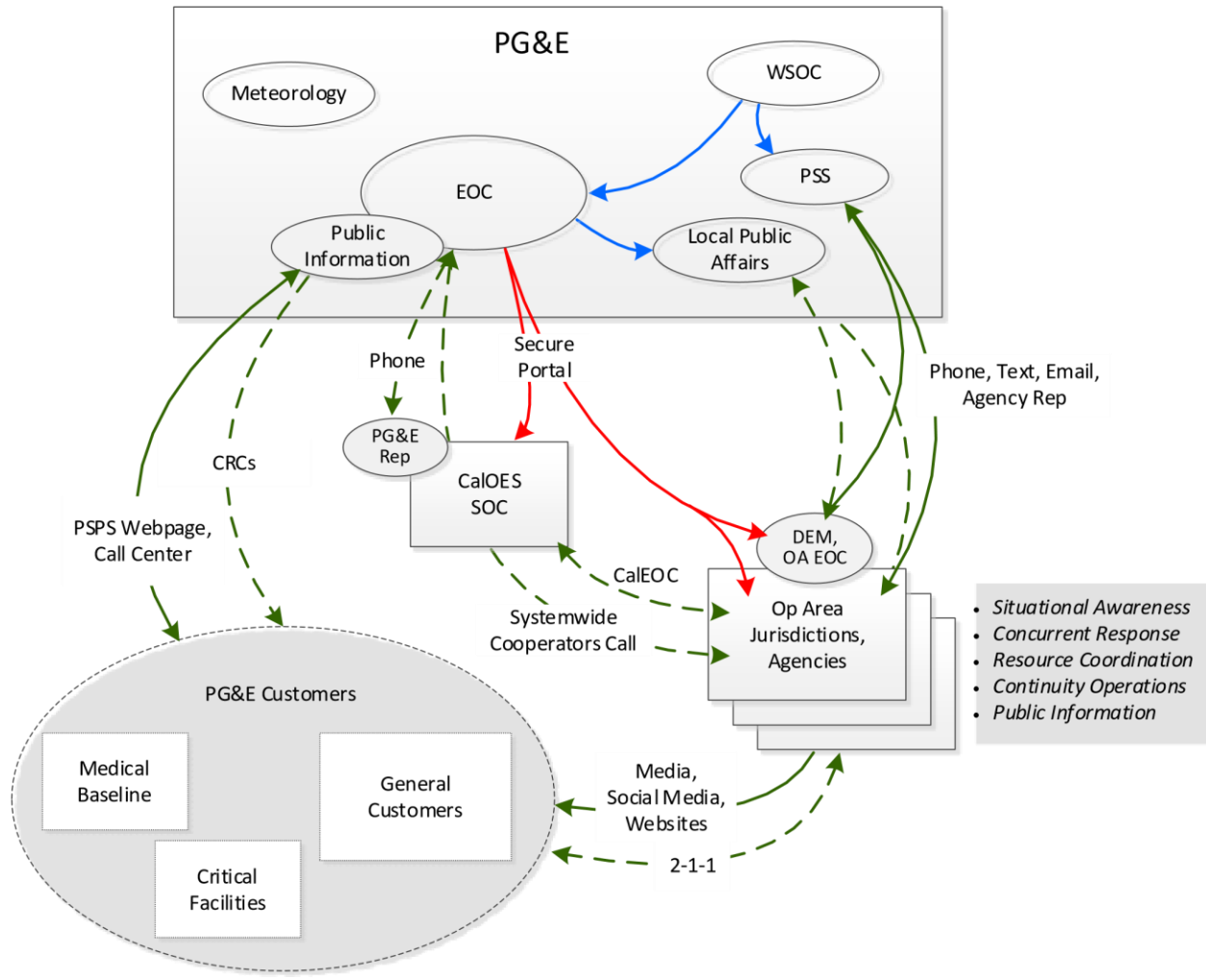
En caso de que una interrupción extensa o prolongada de los sistemas eléctricos

produzca daños significativos o amenace vidas y propiedades, el Área Operativa ejecutará iniciativas de respuesta de acuerdo al Plan de Operaciones de Emergencia del Condado y a este Anexo. Además de las acciones iniciales de respuesta enumeradas en la fase dos, las iniciativas de respuesta pueden incluir:

- activación del Centro de Operaciones de Emergencia (EOC) del Área Operativa con suficiente personal para abordar el impacto del incidente de PSPS y un incendio forestal grande simultáneamente;
- mantenimiento y/o aumento de la dotación de personal;
- distribución de recursos en campo para recopilar observaciones en tiempo real, según corresponda;
- aumento de la seguridad o de patrullas de vigilancia de incendios;
- establecimiento de un Comando Unificado en el Puesto de Mando de Incidentes (ICP);
- pueden ocurrir controles de bienestar específicos dentro de las áreas afectadas, según se necesite y cuando sea posible;
- según disponibilidad, los tableros de mensajes permanentes y temporales se actualizarán con mensajes de seguridad actualizados;
- activación de los centros de climatización o albergues según sea necesario;
- operación de los Centros de Recursos Comunitarios de PG&E;
- implementación de procedimientos de los Planes de Continuidad de Operaciones (COOP);
- activación de un Centro de Información Conjunto (JIC) y de un Sistema de Información Conjunto (JIS)
- prestación de servicios a personas con AFN;
- repostaje prioritario de los vehículos y generadores para misiones de seguridad pública.

Cuando PG&E ha cortado el suministro eléctrico a un área y ocurre una emergencia grave de forma subsecuente y concurrente (por ej., un incendio forestal), el comandante del incidente de seguridad pública local o el gobierno local pueden solicitar que PG&E vuelva a suministrar electricidad a zonas específicas si son necesarias para apoyar las operaciones de emergencia de seguridad para salvar vidas como los hospitales, el suministro de agua o las advertencias al público. Sin embargo, PG&E no reconectará los circuitos hasta que complete sus inspecciones.

Diagrama 3: Relaciones de coordinación



Fase 5: Restauración

Una vez mejoren las condiciones climáticas, PG&E declarará el “Fin de alerta”, y en ese momento los activos aéreos y el personal de PG&E pueden comenzar a inspeccionar visualmente las líneas y empezar a restablecer la electricidad a los clientes. Si mejora el clima extremo durante la noche, las inspecciones no se realizarán hasta que amanezca. La meta de PG&E es “... restablecer la electricidad a todos los clientes lo antes posibles y en un plazo de 24 horas desde la finalización de la interrupción del suministro eléctrico, a menos de que no sea seguro hacerlo”.¹⁵ Sin embargo, dependiendo de las

¹⁵ Plan Enmendado de Seguridad ante Incendios Forestales de PG&E, revisado junio de 2021.

condiciones o si se requieren reparaciones, la interrupción del servicio eléctrico podría durar entre 2 y 5 días.

PG&E notificará al Área Operativa que está comenzando el restablecimiento del servicio y coordinará en cuanto a la condición y el potencial de priorizar los esfuerzos. Además de los efectos inmediatos en las personas o en las construcciones, un incidente de PSPS podría producir consecuencias significativas a largo plazo, como traumas psicológicos, alteración de la infraestructura social de la comunidad, pérdidas económicas y estrés en la identidad de la comunidad.

Las actividades durante esta fase incluyen: asegurar la participación y el diálogo comunitario proactivo, identificar las necesidades de la comunidad, desarrollar recursos públicos y de salud conductual, desmovilizar y atender a los rescatistas, realizar evaluaciones de daños y coordinar las actividades del reinicio del comercio. Además de las operaciones internas posteriores al incidente, las agencias y los departamentos pueden seguir ayudando a los residentes desplazados. Es posible que las instalaciones y los sistemas de información tengan que seguir funcionando para restablecer y validar los sistemas operativos.

El DEM puede facilitar el desarrollo de un Informe de resultados y un Plan de Mejora (AAR/IP), incluyendo cualquier recomendación de mejoras a este documento.

Información pública

Una interrupción prolongada del suministro eléctrico representa desafíos únicos para las comunicaciones entre los funcionarios del gobierno y el público, ya que los medios tradicionales de información al público y los mecanismos de advertencia dependen de la electricidad. Puede que no sea posible la comunicación por medio de la televisión, la radio, el correo electrónico y las redes sociales para la mayoría del público si no hay electricidad para cargar los dispositivos que se usan para transmitir y recibir esta información.¹⁶

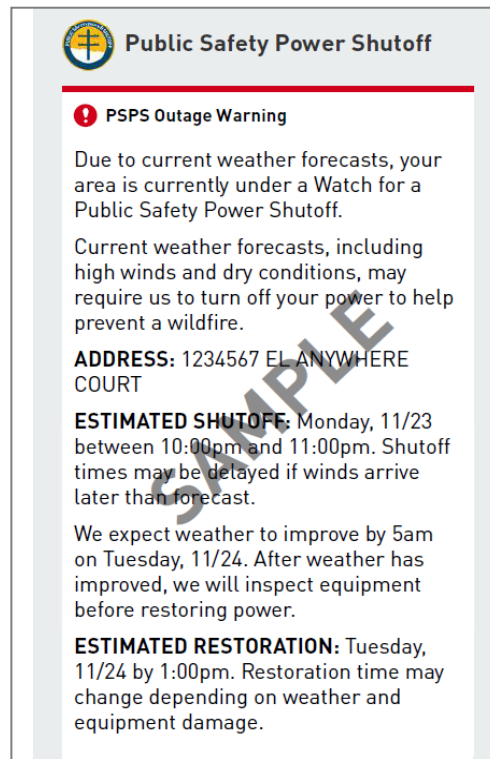
El condado o los Oficiales de Información Pública (PIO) del Centro de Operaciones de Emergencia estarán integrados en las iniciativas de respuesta iniciales y continuas. Los PIO de cada jurisdicción y agencia coordinarán todos los mensajes para los medios y las

¹⁶ FEMA, Anexo del Incidente de la Interrupción en el Suministro Eléctrico a los Planes Operativos de Recuperación y Respuesta entre Agencias, junio de 2017.

redes sociales. Es posible que se establezca un Centro de Información Conjunto (JIC). Los mensajes de seguridad pueden incluir una orientación acerca de la interrupción del servicio eléctrico,¹⁷ apoyo para las personas con necesidades de acceso o de funcionamiento¹⁸ e instrucciones para operar los generadores de manera segura.¹⁹ Consulte también el Apéndice 5: Ejemplos de Mensajes de Información Pública.

PG&E también publicará un portal de incidentes de PSPS, que incluirá mapas de los cortes previstos o reales de PSPS e información sobre el avance del restablecimiento del servicio.

Ilustración 2: Ejemplo de un correo electrónico para un cliente de PG&E – Advertencia de PSPS (aviso de 24 horas)



¹⁷ Vea la seguridad en caso de interrupciones del servicio eléctrico - Cruz Roja <https://www.redcross.org/get-help/how-to-prepare-for-emergencies/types-of-emergencies/power-outage.html>

¹⁸ Red nacional de la ADA, Planificación de suministro eléctrico de emergencia para personas que utilizan tecnología de apoyo y dispositivos médicos que funcionan con electricidad y baterías, 2016. Consultado en https://adata.org/sites/adata.org/files/files/ADANN_Emergency_Power_planning-2016LP.pdf

¹⁹ Seguridad de generadores según PG&E https://www.pge.com/en_US/safety/electrical-safety/electric-generator-safety/electric-generator-safety.page

IV. FUNCIONES Y RESPONSABILIDADES

Departamento de Manejo de Emergencias (DEM) del condado de Sonoma

- Recibir y distribuir las notificaciones y los impactos previstos de PSPS de PG&E.
- Evaluar los posibles efectos de los incidentes previstos y coordinar el uso de sistemas de información geográfica (GIS) para evaluar la información proporcionada a través del Portal de Transferencia Segura de Datos sobre PPS de PG&E.
- Notificar a las jurisdicciones potencialmente afectadas. Distribuir actualizaciones de la situación al oficial de turno y realizar conferencias telefónicas del Área Operativa con las agencias asociadas.
- Evaluar la necesidad de una Proclamación de Emergencia Local y hacer recomendaciones al respecto.
- Evaluar los impactos potenciales en la seguridad pública y recomendar la dotación apropiada de personal para el EOC del Área Operativa.
- Coordinar la información pública y publicar actualizaciones en el sitio web de emergencia del Condado.
- Coordinar con PG&E las ubicaciones potenciales para los Centros de Recursos Comunitarios (CRC).
- Según sea necesario:
 - Ofrecer recomendaciones sobre la activación del EOC. Activar el EOC según lo indicado.
 - Activar los sistemas de comunicación para apoyar las notificaciones de PPS.
 - Enviar mensajes de alertas y advertencias al público.
- Activar al personal del Sistema Auxiliar de Comunicaciones para apoyar la recopilación de información, los informes de 9-1-1 y las comunicaciones de emergencia.

Oficial de Información Pública (PIO) del Área Operativa del condado de Sonoma

- Coordinar la información pública con las jurisdicciones locales afectadas.
- Evaluar la necesidad de un JIC o un JIS.

Anexo del Plan de Operaciones de Emergencia del Área Operativa del Condado de Sonoma
Incidentes de Interrupción del Suministro Eléctrico por Motivos de Seguridad Pública

- Publicar actualizaciones en el sitio web SoCoEmergencia.org
- Coordinar actualizaciones acerca de la situación a los funcionarios electos.
- Coordinar la información de emergencia con el 2-1-1.
- Ofrecer información simultáneamente en inglés y en español.
- Garantizar que las iniciativas apoyen las comunicaciones con toda la comunidad.²⁰
- En caso necesario, estar preparado para desplazarse hasta las estaciones locales de radio para iniciar los mensajes de EAS.

Sheriff / Fuerzas de seguridad

- Según lo indicado, activar Nixle para apoyar las notificaciones o alertas y advertencias de PSPS.
- Según sea necesario:
 - Participar en las conferencias telefónicas del Área Operativa.
 - Modificar los protocolos de despacho.
 - Atender el aumento de las llamadas de servicio, incluyendo las de seguridad y de alarmas.
 - Coordinar y apoyar las operaciones de evacuación según sea necesario.
 - Apoyar la seguridad adicional en las áreas afectadas.
 - Considerar y hacer recomendaciones sobre acciones potenciales de seguridad, incluido el toque de queda.

Bomberos / EMS

- Según sea necesario:
 - Participar en las conferencias telefónicas del Área Operativa.
 - Asignar un Coordinador de Ayuda Mutua contra Incendios al EOC del Área Operativa.
 - Evaluar los impactos potenciales para la detección y el informe de

²⁰ Vea los consejos de FEMA para la comunicación efectiva con toda la comunidad durante los desastres. Consultado en <https://www.dhs.gov/sites/default/files/publications/tips-effectively-communicating-whole-community-disasters-08-28-17.pdf>

Anexo del Plan de Operaciones de Emergencia del Área Operativa del Condado de Sonoma
Incidentes de Interrupción del Suministro Eléctrico por Motivos de Seguridad Pública
incendios y las capacidades de respuesta.

- Evaluar los efectos potenciales en los sistemas de suministro de agua para la extinción de incendios.
- Modificar los protocolos de despacho.
- Responder a un aumento de llamadas de asistencia médica.
- Ayudar con los controles de bienestar.
- Preparar los puestos y el personal para operar como centros de información para la comunidad.

Departamento de Servicios Humanos del Condado (HSD)

- Según sea necesario:
 - Participar en las conferencias telefónicas del Área Operativa. Asignar personal a la Rama de Atención y Refugio del EOC del Área Operativa.
 - Designar y alertar al personal de apoyo en los albergues. Apoyar los centros de climatización o los albergues. Activar los Equipos del Servicio de Evaluación Funcional (FAST).
 - Implementar el Plan de Acción de Preparación para Desastres de los Servicios de Apoyo a Domicilio (IHSS) y priorizar el alcance basado en la Codificación de Preparación para Desastres de IHSS. Proporcionar al DEM/GIS la lista actual de clientes a notificar sobre la preparación para desastres.
 - Contactar a los clientes para confirmar el plan de respuesta, evaluar las necesidades y proporcionar remisiones. Determinar si se justifica alguna acción adicional.
- Coordinar el transporte y la ubicación de personas con necesidades de acceso o de funcionamiento.

Departamento de Servicios de Salud del Condado (DHS)/Servicios Médicos de Emergencia (EMS)

- Actuar como administrador del sistema emPOWER de HHS; suministrar un conjunto de datos a la gestión de emergencias para evaluar la población potencialmente afectada.
- Actuar como Coordinador Médico y de Salud del Área Operativa (MHOAC)

Anexo del Plan de Operaciones de Emergencia del Área Operativa del Condado de Sonoma
Incidentes de Interrupción del Suministro Eléctrico por Motivos de Seguridad Pública

- Según sea necesario:
 - Activar el programa MHOAC.
 - Alertar y coordinar los esfuerzos de las agencias asociadas a la Coalición de Atención Médica (HCC). Realizar conferencias telefónicas y distribuir información.
 - Estudiar y evaluar los posibles impactos en las organizaciones, instalaciones y sistemas de los proveedores de servicios médicos/de salud.
 - Desarrollar e integrar mensajes de salud pública; difundir los mensajes de información pública.
 - Participar en las conferencias telefónicas del Área Operativa.
 - Activar el personal del EOC/DOC.
- Coordinar el transporte de personas con necesidades de acceso o de funcionamiento que se sepa que necesitan atención médica de emergencia.
- Obtener, dirigir y supervisar las solicitudes de recursos de los centros de atención médica.
- ○ Asesorar a la comunidad sobre cómo conservar los alimentos; realizar inspecciones ampliadas de seguridad alimentaria.
- ○ Supervisar y responder a posibles misiones de atención médica y al aumento en la demanda.
 - Controlar y responder a los riesgos de la degradación de la calidad del aire que suponen el humo de los incendios forestales o los gases de escape de los generadores de emergencia.
- Atender las necesidades de salud conductual agudas y potenciales a largo plazo.

Departamento de Servicios Generales (GSD) del Condado

- Preparar las instalaciones y los sistemas del edificio para la pérdida de energía.
- Optimizar las reservas de combustible y coordinar las prioridades de distribución. Coordinar las fuentes alternativas, la entrega, la distribución y la seguridad del combustible.
- Según sea necesario:

Anexo del Plan de Operaciones de Emergencia del Área Operativa del Condado de Sonoma
Incidentes de Interrupción del Suministro Eléctrico por Motivos de Seguridad Pública

- Gestionar y mantener los sistemas de alimentación de emergencia del edificio, incluidos los UPS, los generadores y el reabastecimiento de combustible.
- Evaluar la seguridad del edificio en caso de pérdida de energía.
- Coordinar el abastecimiento de combustible de emergencia de los generadores y los vehículos de respuesta.
- Suministrar instalaciones alternativas que apoyen los esfuerzos de continuidad de las operaciones.

Transporte y Obras Públicas (TPW) del Condado

- Según sea necesario:
 - Participar en las conferencias telefónicas del Área Operativa.
 - Dotación de personal a la Rama de Obras Públicas en el COE del Área Operativa.
 - Ayudar en el transporte de algunas personas con necesidades de acceso o de funcionamiento.
- Estar preparado para apoyar los esfuerzos críticos de gestión de tráfico. Coordinar con CalTrans los controles de tráfico.

Ciudades, gobiernos tribales y distritos especiales

- Según sea necesario:
 - Participar en las conferencias telefónicas del Área Operativa.
 - Coordinar la información pública.
 - Abrir el EOC local.
 - Enviar mensajes de alerta y advertencia al público.
 - Responder a un aumento de solicitudes de servicios de asistencia médica y de las fuerzas de seguridad.
 - Realizar controles de bienestar.
 - Abrir centros de climatización o de recursos.
- Ayudar con el transporte de personas con necesidades de acceso o de funcionamiento.
 - Prestar más servicios de gestión de tráfico.

Anexo del Plan de Operaciones de Emergencia del Área Operativa del Condado de Sonoma
Incidentes de Interrupción del Suministro Eléctrico por Motivos de Seguridad Pública

- Facilitar seguridad adicional a las áreas afectadas.
- Llevar a cabo la continuidad de las operaciones. Suministrar electricidad para mantener los servicios críticos.

Miembros de la Coalición de Atención Médica (HCC) del Condado de Sonoma

- Identificar y educar a los pacientes con necesidades de acceso o de funcionamiento sobre la planificación de preparación, complicaciones y recursos.
- Identificar brechas en los recursos y desarrollar planes internos para mitigar los impactos en los centros individuales de atención médica. Establecer memorandos de acuerdo con otros centros de atención médica para coordinar los traslados de pacientes y el almacenamiento de medicamentos y recursos.
- Según sea necesario:
 - Participar en las conferencias telefónicas de HCC con el Programa MHOAC.
 - Notificar al funcionario de guardia del EMS a través de REDCOM de cualquier necesidad o impacto inmediato.
- Suministrar actualizaciones regulares acerca de la situación según se necesite o solicite.

Escuelas

- Según sea necesario:
 - Participar en las conferencias telefónicas del Área Operativa.
 - Evaluar los impactos potenciales en los establecimientos y sistemas escolares.
 - Comunicar la situación de los cierres escolares o de operaciones limitadas.
- Comunicar la situación a los padres y a los organismos asociados.

Organizaciones comunitarias activas ante desastres (COAD)

- Según sea necesario:
 - Participar en las conferencias telefónicas del Área Operativa.

Anexo del Plan de Operaciones de Emergencia del Área Operativa del Condado de Sonoma
Incidentes de Interrupción del Suministro Eléctrico por Motivos de Seguridad Pública

- Encuestar a las agencias asociadas sobre la situación y los problemas.
- Asignar la posición de enlace de COAD en el EOC del Área Operativa. Proporcionar información lo antes posible sobre la situación y los problemas que enfrentan las agencias asociadas.
- Estar preparado para llegar a los miembros/clientes, verificar cómo se encuentran y proporcionar servicios ampliados o mejorados.

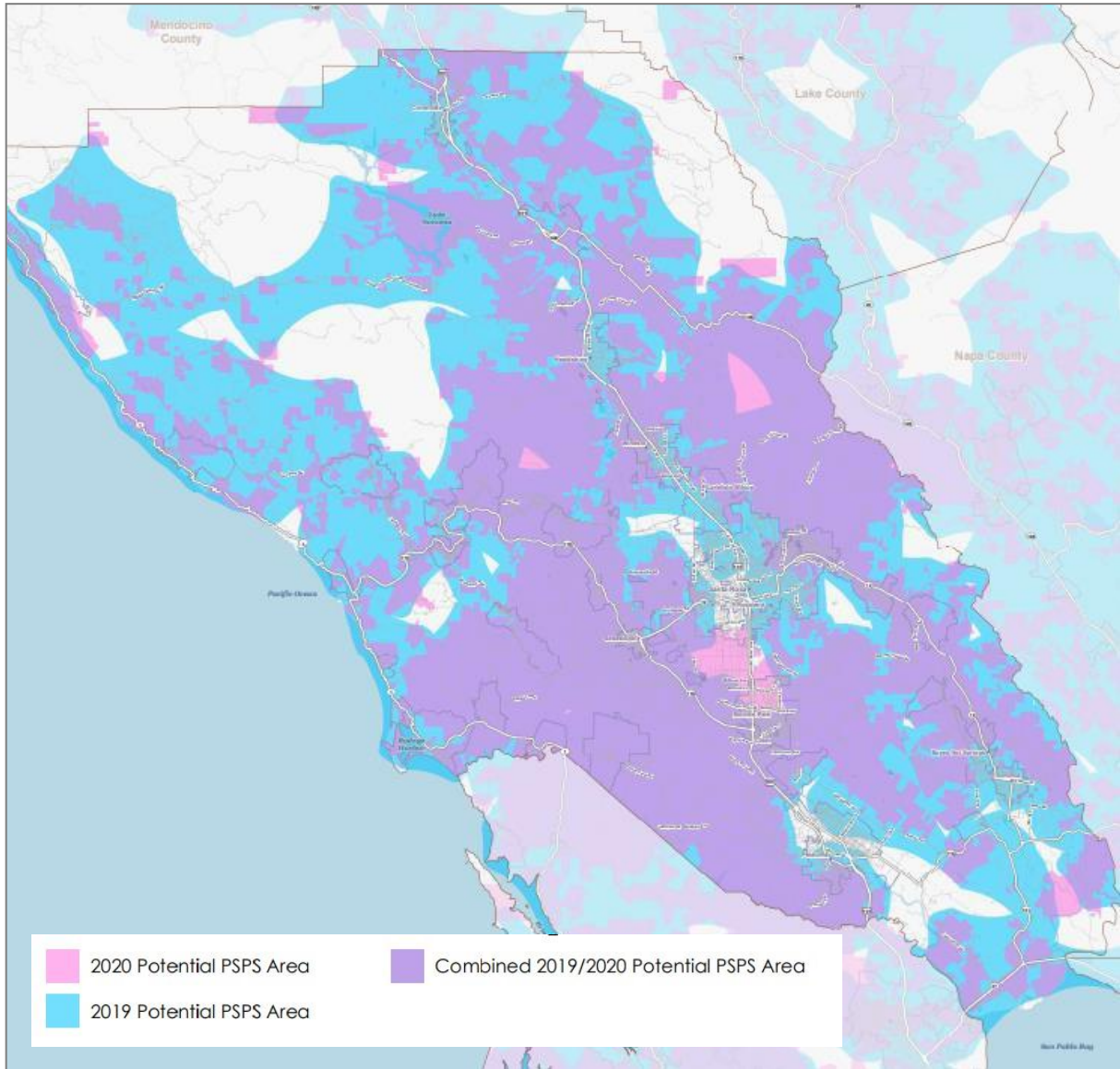
Pacific Gas & Electric (PG&E)

- Llevar a cabo iniciativas de notificación y coordinación de acuerdo al cronograma de notificación de PSPS.
- Actualizar el Portal de Transferencia Segura de Datos de PG&E con los datos específicos de los incidentes, incluidos:
 - Área de los cortes del suministro eléctrico y mapas de los circuitos;
 - Ubicaciones activadas de los CRC;
 - Lista de los clientes afectados del programa *Medical Baseline* e instalaciones críticas.
- Situación de las notificaciones de *Medical Baseline*.
 - Impacto en los clientes.
- Participar en las conferencias telefónicas del Área Operativa. Suministrar actualizaciones de la situación.
- Coordinar con el Área Operativa la posible apertura de los Centros de Recursos Comunitarios (CRC) de PG&E.
- Proporcionar informes de la situación.
- Facilitar un representante al EOC del Área Operativa cuando se solicite.
- Coordinar los mensajes de información pública con las jurisdicciones del Área Operativa.

REFERENCIAS

- Plan de Operaciones de Emergencia para el Área Operativa del Condado de Sonoma, marzo de 2014.
- Plan de Acción de Preparación para Desastres de los Servicios de Apoyo a Domicilio (IHSS) del Condado de Sonoma, julio de 2019
- Informe final del condado de Sonoma: Interrupciones del suministro eléctrico 2019, 2020. <https://sonomacounty.ca.gov/DEM/pdf/Power-Shutoff-After-Action-Report-March-2020/>
- Plan de Mitigación de Incendios Forestales (Seguridad) de PG&E 2021 y Erratas. https://www.pge.com/en_US/safety/emergency-preparedness/natural-disaster/wildfires/wildfire-mitigation-plan.page?WT.mc_id=Vanity_wildfiremitigationplan
- Programa Comunitario de Seguridad contra Incendios de PG&E. https://www.pge.com/en_US/safety/emergency-preparedness/natural-disaster/wildfires/community-wildfire-safety.page
- Programa de Interrupción del Suministro Eléctrico por Motivos de Seguridad Pública de PG&E. https://www.pge.com/en_US/safety/emergency-preparedness/natural-disaster/wildfires/public-safety-power-shutoff-notifications.page
- Políticas y Procedimientos del Programa de Interrupción del Suministro Eléctrico por Motivos de Seguridad Pública de PG&E, Gerentes de Emergencia, junio de 2021. https://www.pge.com/pge_global/common/pdfs/safety/emergency-preparedness/natural-disaster/wildfires/PSPS-Policies-Procedures-Emergency-Managers.pdf
- Resolución ESRB-8 de la CPUC, Ampliación de los requisitos de razonabilidad, notificación, mitigación y preparación de informes de la desconexión de electricidad, julio de 2018. <http://cpuc.ca.gov/deenergization/>

APENDICE 1: MAPA DE PLANIFICACIÓN DE PSPS de PG&E- CONDADO DE SONOMA²¹



Nota: Este mapa no incluye las áreas afectadas por las líneas de transmisión sujetas a PSPS ni los criterios del 2021 sobre los árboles cuya caída puede derribar líneas eléctricas.

²¹ Mapa de Planificación de PSPS de PG&E del condado de Sonoma, 2020 https://pgealerts-downloads.alerts.pge.com/planning/PSPS_Planning_Map_Sonoma.pdf

APÉNDICE 2: EVALUACIÓN DE RIESGOS DE PSPS

General

Los sistemas eléctricos pueden verse interrumpidos o degradados por muchas razones, entre las que se incluyen fallos en la producción, fallos en la gestión de la red (por ejemplo, los cortes rotativos de 2001), fallos en la infraestructura (por ejemplo, fallos en las líneas de transmisión), ataques (por ejemplo, la subestación de Metcalf de 2012) o efectos a consecuencia de otros peligros (por ejemplo, terremotos o incendios forestales). Suelen ser incidentes sin previo aviso (o "no intencionados") limitados a regiones geográficas específicas.²² Mientras que los incidentes de PSPS son más similares a la clasificación de Cal OES de una interrupción "no planificada", estos cortes pueden afectar simultáneamente extensas regiones del norte de California. PG&E no considera las instalaciones designadas como críticas/esenciales a la hora de determinar cuándo y dónde cortar la electricidad, pero puede ser un factor a la hora de priorizar los esfuerzos de mitigación y restablecimiento.

La decisión electiva de desconectar los sistemas eléctricos para evitar la ignición de incendios forestales es una medida relativamente nueva para el norte de California. La ampliación de incidentes de PSPS es un elemento clave del Plan de Protección contra Incendios Forestales para 2021 de PG&E aprobado por la CPUC. Las redes actuales de transmisión y distribución de PG&E están siendo mejoradas, pero no están configuradas de manera óptima para soportar los cortes de electricidad.

PG&E calcula que las áreas que podrían estar sujetas a un incidente de PSPS en el Condado de Sonoma pueden afectar a 25,000 clientes de PG&E. Consulte también el Apéndice 1: Mapa de Planificación de PSPS del Condado de Sonoma.

El Área Operativa del condado de Sonoma es sumamente vulnerable a los efectos de los fallos o interrupciones del sistema eléctrico. Solo hay unas 12,000 residencias y empresas que emplean la generación de energía solar y la mayoría de estos sistemas no están configurados para suministrar energía directamente a las instalaciones durante un apagón. Además, solo el 1% de los sistemas solares tienen capacidad de almacenamiento y la mayoría de los sistemas con baterías no están configurados para ser utilizados como una verdadera reserva de emergencia. No hay minirredes públicas

²² Guía de cortes de electricidad de CalOES 2012.

Anexo del Plan de Operaciones de Emergencia del Área Operativa del Condado de Sonoma

Incidentes de Interrupción del Suministro Eléctrico por Motivos de Seguridad Pública o comunitarias en el Condado.

Un apagón prolongado puede suponer un gran reto para las personas con discapacidades y aquellas con necesidades de acceso o de funcionamiento que dependen de equipos médicos que requieren electricidad y que tienen un respaldo de batería limitado o nulo. Los centros locales de despacho de la policía y los bomberos pueden recibir muchas llamadas solicitando asistencia de personas que se encuentran en sus casas con este tipo de necesidades. Los cortes de electricidad son especialmente difíciles para las personas con afecciones respiratorias o con problemas de salud crónicos. Los hospitales pueden ver un aumento en el número de pacientes con enfermedades respiratorias crónicas agravadas por el calor excesivo y la pérdida de aire acondicionado.

La falta de electricidad puede agravar en extremo los efectos de otros peligros simultáneos, como los incendios forestales y el calor extremo. Las PSPS pueden amenazar directa o indirectamente la seguridad pública en varios ámbitos:

Seguridad personal:

1. Las personas con problemas médicos que dependen de la electricidad para hacer funcionar equipos médicos, tener movilidad, mantener la temperatura o refrigerar los medicamentos. Las agencias locales pueden utilizar tres bases de datos que ayudan a identificar a las personas que pueden depender de la electricidad para estos fines: El programa *Medical Baseline* de PG&E, los Servicios de apoyo a domicilio del Condado y el mapa federal emPOWER de Medicare. Consulte el Cuadro 1 a continuación.

Anexo del Plan de Operaciones de Emergencia del Área Operativa del Condado de Sonoma
 Incidentes de Interrupción del Suministro Eléctrico por Motivos de Seguridad Pública

Cuadro 1: Cálculo de la base de datos médicos de las personas que pueden depender de la electricidad para atender sus afecciones médicas

Base de datos	Cálculo para todo el Condado	Cálculo de las áreas potenciales de PSPS de PG&E ²³
Programa <i>Medical Baseline</i> de PG&E		3,452
Servicios de Apoyo a Domicilio (IHSS) del Condado de Sonoma	1,419 ²⁴	922 ²⁵
Mapa emPOWER de Medicare de Salud y Servicios Humanos (HHS) ²⁶	2,784 ²⁷	

- Los Centros de Enfermería Especializada (SNF) y otras instituciones de atención institucionalizada, como los centros de alojamiento y atención, también podrían verse afectados. En California, los centros de atención a largo plazo y de enfermería especializada están obligados a tener planes de emergencia para todo tipo de riesgos y generadores operativos para proporcionar electricidad para las necesidades esenciales de tratamiento de los pacientes. Sin embargo, estos sistemas de energía de emergencia no siempre son fiables y un fallo podría crear demandas importantes y repentinas sobre el sistema EMS.
- Aunque no se espera, la falta de electricidad en los hospitales dará lugar a una reducción de los servicios, incluidos los de imágenes avanzadas y la cancelación de cirugías electivas y no urgentes. Los retrasos pueden provocar el deterioro de la salud de los pacientes. Los hospitales pueden ver un aumento de visitas a las salas de urgencias por parte de quienes buscan apoyo para los dispositivos médicos.
- Las personas mayores, los recién nacidos y otras personas pueden verse afectadas

²³ Solo se utilizará con fines de planificación, datos de 2020.

²⁴ Se supone que necesitan electricidad según la codificación de sus necesidades de apoyo vital (respiración, oxígeno, insulina, medicamentos de apoyo vital, diálisis, servicios paramédicos).

²⁵ Suponiendo que el 65% del total de clientes vive en la zona "más probable", el 65% del total de los 1,419 clientes de IHSS = 922.

²⁶ HHS, Mapa emPOWER de Medicare 3.0. Consultado en <https://empowermap.hhs.gov/>. Nota: la base de datos define a estas personas como "dependientes de la electricidad" para los equipos, entre otros los ventiladores, los dispositivos cardíacos, el suministro de oxígeno y los cuidados paliativos.

²⁷ Puede incluir a un gran número de personas que viven en centros de asistencia médica institucional o en centros de atención de salud.

Anexo del Plan de Operaciones de Emergencia del Área Operativa del Condado de
Sonoma
Incidentes de Interrupción del Suministro Eléctrico por Motivos de Seguridad Pública

por la falta de aire acondicionado. Los proveedores de atención médica a domicilio pueden ser incapaces de prestar servicios a todos los clientes. Las condiciones médicas existentes pueden agravarse debido a: a) retrasos en la obtención de ayuda o recursos, b) pérdida de los sistemas de climatización, o c) la reubicación de las personas.

5. La pérdida de los sistemas de gestión de tráfico y de los semáforos puede provocar más colisiones y lesiones.
6. Pueden surgir riesgos para la salud y la seguridad por el almacenamiento o la manipulación inadecuada de los alimentos, la pérdida de los sistemas de monitorización de la salud a distancia y el funcionamiento peligroso de los generadores (incendios, quemaduras y monóxido de carbono).
7. Los problemas de salud conductual agudos y a largo plazo pueden aumentar debido al estrés individual y comunitario, a traumas, a la incertidumbre y a las pérdidas económicas.

Sistemas de seguridad pública

1. La falta de electricidad en los hogares y las empresas puede impedir que los residentes utilicen sus teléfonos VoIP e inalámbricos para llamar al 9-1-1. Del mismo modo, la falta de electricidad también eliminará el uso de la mayoría de las torres de telefonía celular una vez que las baterías de las torres se agoten. Los teléfonos del servicio telefónico convencional (POTS) (es decir, con los cables de cobre) pueden seguir funcionando. Los proveedores de comunicaciones que ofrecen acceso al usuario final a la red telefónica pública conmutada para proporcionar acceso al 9-1-1 no están obligados a proporcionar acceso al 9-1-1 durante un corte de electricidad o un incidente de PSPS.²⁸ Si los residentes pueden llamar por otros medios, el direccionamiento automático puede no estar disponible, lo que aumenta la posibilidad de un direccionamiento incorrecto y la pérdida de datos del Sistema de Gestión de Archivos (RMS) local.
2. Sistemas de advertencia pública. Las agencias locales de seguridad pública pueden ser incapaces de emitir mensajes de advertencia en las zonas afectadas debido a la pérdida de torres de telefonía móvil y al fallo de los sistemas de datos inalámbricos de banda ancha, VoIP y cable. Esto disminuirá en gran medida o eliminará la eficacia de los sistemas SoCo Alertas, WEA y EAS.

²⁸ CPUC, Orden General 168, 2006. Consultado en <http://docs.cpuc.ca.gov/PublishedDocs/Published/G000/M089/K440/89440106.PDF>

Anexo del Plan de Operaciones de Emergencia del Área Operativa del Condado de
Sonoma
Incidentes de Interrupción del Suministro Eléctrico por Motivos de Seguridad Pública

3. Comunicaciones de seguridad pública. Los sitios de las antenas de radio de seguridad pública tienen 8 horas de respaldo de batería y están alimentados por un generador de emergencia. La mayoría de los sitios pueden hacer funcionar los generadores a plena carga durante 96 horas antes de necesitar reabastecimiento de combustible. Sin embargo, las aplicaciones de voz y datos que dependen de la tecnología inalámbrica de banda ancha comercial pueden no estar disponibles en un corte prolongado.
4. Degradación de las capacidades de los socorristas. Aproximadamente el 65% de las estaciones de bomberos tienen energía eléctrica de emergencia. Los departamentos y distritos pueden tener problemas para mantener y aumentar las comunicaciones, los equipos y el personal.
5. Los generadores eléctricos de respaldo tienen una tasa de fallos de entre el 3% y el 20%²⁹ debido a una configuración inadecuada, a un fallo del interruptor de transferencia automática (ATS), a un fallo mecánico, a un sobrecalentamiento o a problemas de aceite/combustible.
6. Los Puntos de Respuesta de Seguridad Pública (PSAP).

Tanto en la fase de advertencia como en la del corte de electricidad, los PSAP podrían experimentar un aumento importante de las llamadas de servicio debido a emergencias médicas, rescates, personas que buscan servicios como suministros de oxígeno adicionales, así como preocupaciones de seguridad reales/percibidas, incluyendo posibles respuestas de alarmas. Además, muchos de los que llamen buscarán información sobre el estado del apagón y/o la advertencia de bandera roja o pedirán que los organismos de seguridad pública verifiquen si sus familiares se encuentran bien.

Infraestructura

1. Sistemas inalámbricos de voz y datos de banda ancha. En el caso de los proveedores de California, el 88% de las estaciones base de celulares tienen respaldo de energía de emergencia y el 80% tiene cuatro horas o más³⁰. La Comisión de Servicios Públicos de California (CPUC)

²⁹ ¿In Backup Generators We Trust?, (¿Confiamos en los generadores de respaldo?) 2 de noviembre de 2012. Consultado en <https://boingboing.net/2012/11/02/in-backup-generators-we-trust.html>

³⁰ CPUC, Normas de fiabilidad para sistemas de respaldo de energía de emergencia para telecomunicaciones y

Anexo del Plan de Operaciones de Emergencia del Área Operativa del Condado de
Sonoma
Incidentes de Interrupción del Suministro Eléctrico por Motivos de Seguridad Pública

recientemente exigió a los proveedores de servicios inalámbricos que mantuvieran 72 horas de energía de respaldo para sus sistemas en los Distritos de Alto Riesgo de Incendio de Nivel 2 y Nivel 3 - este requisito entrará en vigor en 2021³¹. Los principales proveedores han informado que tienen recursos rápidamente desplegables, incluyendo generadores móviles y reabastecimiento de combustible, que podrían apoyar a los sistemas en una interrupción sostenida si el número de estaciones base que requieren energía no supera esta capacidad.

2. En los sistemas de cable y fibra también puede fallar la electricidad. La mayoría de los residentes no tendrán electricidad para los enrutadores ni para los sistemas satelitales locales, con lo que perderán el acceso a Internet, a los teléfonos VoIP y al EAS. Al igual que en el caso de la banda ancha inalámbrica, en 2022 entrarán en vigor los nuevos requisitos de la CPUC de 72 horas de energía de respaldo para los proveedores de banda ancha por cable. Los proveedores de servicios de Internet (ISP) podrán seguir funcionando con energía de respaldo.
3. Pérdida de producción y distribución de combustible. Muy pocas gasolineras disponen de un generador para seguir dispensando. Un gran apagón regional también podría interrumpir la producción y la distribución. Algunas instalaciones gubernamentales de abastecimiento de combustible puede que tampoco estén equipadas con generadores. Hay una estación de servicio de Gas Natural Comprimido (GNC) en el Condado, que también perdería la capacidad de atender a los clientes. En incidentes prolongados, se puede pedir a los gobiernos locales que proporcionen combustible a las partes interesadas aliadas, incluidas las ambulancias del sector privado, los transportistas de productos críticos y los recursos de ayuda mutua.
4. Sistemas de agua potable. Sonoma Water espera mantener la capacidad de proporcionar el suministro de agua al por mayor utilizando sistemas de energía y bombeo de respaldo. Sin embargo, los sistemas minoristas más pequeños pueden perder la capacidad de mantener una presión o un suministro de agua adecuados, lo que provocará turbiedad y una posible

sistemas de notificación de emergencia, 9 de mayo de 2008. Consultado el <file:///C:/Users/cgodley/Desktop/Denergization/Power%20Outage%20References%20Guidance/CPUC%20Report%20Reliability%20Standards%20Telecom%20Backup%20Power%202008.pdf>

³¹ CPUC Decisión 21-02-029.

<https://docs.cpuc.ca.gov/PublishedDocs/Published/G000/M366/K625/366625041.PDF>

Anexo del Plan de Operaciones de Emergencia del Área Operativa del Condado de
Sonoma
Incidentes de Interrupción del Suministro Eléctrico por Motivos de Seguridad Pública

pérdida de la calidad del agua. Esto puede requerir la emisión de avisos para hervir el agua o racionar el agua en algunas áreas.

5. Centros de climatización. La apertura de centros de climatización planteará problemas, ya que la mayoría de las instalaciones no incorporan sistemas de climatización (HVAC) en los circuitos de energía de emergencia. La mayoría de las instalaciones informales de climatización tradicionales (centros comerciales, bibliotecas, cines, etc.) no tienen energía de emergencia y cerrarán. El gobierno del condado no dispone de edificios de concentración pública que tengan capacidad para hacer funcionar el sistema de climatización con energía de emergencia.
6. Sistemas de aguas residuales. La mayoría de los sistemas tienen energía de emergencia para las estaciones de bombeo. Sin embargo, puede haber pérdidas aisladas en la capacidad de bombeo y/o tratamiento de aguas residuales en algunas zonas, algunos derrames pueden dar lugar a cortes prolongados.

Transporte

1. Los semáforos y los medidores/sensores de tráfico de las carreteras y autopistas pueden quedar sin electricidad. La mayoría de los semáforos pasarán a luz roja intermitente cuando tengan respaldo de batería, generalmente limitado a 8 horas. Unas pocas intersecciones claves pueden tener electricidad con un generador de respaldo. Algunos semáforos se apagarán por completo. Los residentes pueden buscar energía, climatización, comida u otros servicios con amigos o en centros comerciales en áreas no afectadas, creando así congestión en carreteras que ya no tienen semáforos operativos.
2. Los trenes de SMART no dependen de la electricidad de PG&E. SMART puede utilizar pequeños generadores para alimentar los sistemas de cruce de trenes según sea necesario.
3. El aeropuerto del Condado podría tener que suspender las operaciones comerciales. Si bien la torre de control está equipada con un generador de emergencia, la terminal no lo está. La Base de Ataque Aéreo de CalFire está equipada con un generador.
4. Los residentes, las empresas y los organismos públicos puede que no tengan cómo recargar los vehículos eléctricos.

Anexo del Plan de Operaciones de Emergencia del Área Operativa del Condado de
Sonoma
Incidentes de Interrupción del Suministro Eléctrico por Motivos de Seguridad Pública
Sector empresarial

1. La notificación por parte de PG&E de una posible PSPS puede animar a los residentes a abastecerse de suministros esenciales de forma similar a lo que ocurre durante una advertencia de huracán. Algunas zonas pueden presentar escasez de baterías, de agua embotellada y largas colas en las gasolineras.
2. El uso de generadores de emergencia en los establecimientos minoristas varía mucho. La mayoría de los supermercados tienen cierta capacidad de generación de energía, pero no podrán mantener frigoríficos o congeladores. Las farmacias no suelen tener energía de emergencia.
3. La falta de electricidad suele impedir las transacciones electrónicas en los puntos de venta. Algunos sistemas pueden funcionar con batería y guardar las transacciones para su posterior transmisión cuando se restablezca la electricidad. Algunos comerciantes pueden utilizar sistemas de respaldo, como un dispositivo móvil. La mayoría de los cajeros automáticos disponen de energía de batería de corto plazo.³²
4. La falta de electricidad generalizada puede afectar a los sistemas regionales de almacenamiento, distribución y entrega, incluidos los servicios "justo a tiempo" para instalaciones críticas (por ejemplo, las farmacias de los hospitales). Las pequeñas y grandes empresas de todos los sectores podrían ver canceladas y disminuidas las reservas turísticas, alterados los calendarios de producción, interrumpida la cadena de suministro, pérdidas de inventario y devoluciones. Esto también podría reducir los ingresos del impuesto sobre las ventas y del Impuesto de Ocupación Transitoria (TOT). Los incidentes de PSPS suelen producirse durante la principal temporada turística del Condado (julio-noviembre).³³
5. Las pérdidas podrían continuar a largo plazo, ya que "la continua

³² Fin24, This is How Load Shedding Affects You, (Así es como le afecta la respuesta a la demanda de cargas) 14 de febrero de 2019. Consultado en <https://www.news24.com/fin24/Economy/from-cellphone-signals-to-atms-this-is-how-load-shedding-affects-you-%2020190214>

³³ Asociación de Hostelería del Condado de Sonoma, Declaración a la Junta de Supervisores del Condado, julio de 2019

Anexo del Plan de Operaciones de Emergencia del Área Operativa del Condado de
Sonoma
Incidentes de Interrupción del Suministro Eléctrico por Motivos de Seguridad Pública

cobertura informativa de la posibilidad de incidentes de PSPS puede generar una reducción de las reservaciones futuras de los viajes de negocios y de placer, de reuniones, eventos y bodas, independientemente de la ocurrencia real de una interrupción".³⁴

6. La mayoría de los hoteles no tienen energía de emergencia. Si la tienen, puede que solo sirva para la iluminación de emergencia, la refrigeración y/o para sistemas comerciales limitados. Estas instalaciones pueden verse obligadas a cerrar. Por lo tanto, los hoteles pueden no estar en capacidad de apoyar a los residentes que buscan alivio por un corte de electricidad prolongado ni de servir como refugios en caso de evacuación. Esto también puede limitar su capacidad de funcionar como lugares de trabajo alternativos para las empresas y gobiernos afectados.
7. El cierre de los espacios comerciales y de las salas de cine impediría el acceso de los residentes que buscan alivio a un calor intenso.

Otros

1. Almacenamiento y preparación de alimentos. La falta de refrigeración, la degradación del agua potable o la falta de agua caliente para el aseo pueden aumentar el riesgo de enfermedades transmitidas por los alimentos en los hogares y en las instalaciones de servicios alimentarios. Estas últimas deben cerrar si no pueden mantener los estándares de seguridad alimentarios.³⁵
2. Escuelas. Cada distrito escolar evaluará el impacto potencial o real de la PSPS en sus operaciones y seguridad. Las escuelas seleccionarán la medida de respuesta adecuada en función de la hora del día y del año, incluidos un plan de estudios alternativo, la salida anticipada, los procedimientos de reunificación y de salida, y/o la cancelación de las clases para el día o los días siguientes. El cierre de las escuelas podría alterar significativamente el tejido social de nuestras comunidades, limitar la capacidad de los padres y cuidadores para ir a trabajar, y afectar a otras funciones vinculadas con la escuela, como los programas de nutrición.

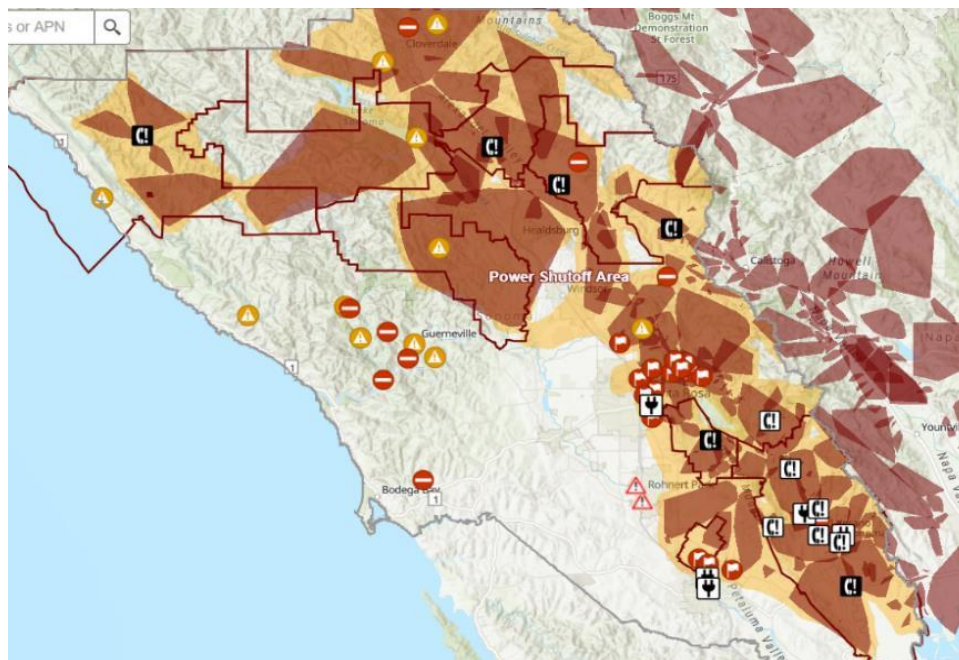
³⁴ Asociación de Hostelería del Condado de Sonoma, Declaración a la Junta de Supervisores del Condado, julio de 2019

³⁵ Estado de California, Código de Alimentos al por menor. Consultado en <https://cchealth.org/eh/food/pdf/calcode.pdf>

Anexo del Plan de Operaciones de Emergencia del Área Operativa del Condado de Sonoma
Incidentes de Interrupción del Suministro Eléctrico por Motivos de Seguridad Pública

3. Otras organizaciones, como las guarderías, los centros de atención institucional, las organizaciones sociales y las bibliotecas, pueden verse obligadas a cerrar.
4. Aunque se han introducido mejoras, las zonas realmente afectadas por PSPS pueden diferir de las previstas. Véase la siguiente ilustración.

**Incidente de PSPS del 15 de octubre de 2019:
Las zonas sombreadas en claro muestran una proyección de desconexión de electricidad y las zonas sombreadas en oscuro muestran los datos reales**



APÉNDICE 3: MATRIZ DE LA FASE DE RESPUESTA

Fase	DEM del Condado	Ciudades afectadas	Otros Departamentos/NGO del Condado
<p>Fase 1:</p> <p>Mayor capacidad de respuesta / Mayor posibilidad de PSPS</p>	<p>Tareas comunes:</p> <ul style="list-style-type: none"> <input type="checkbox"/> En coordinación con PG&E, informar a los residentes sobre el programa de PSPS, y sobre los posibles impactos <input type="checkbox"/> Mensaje de preparación para los cortes de electricidad como parte de los esfuerzos de preparación estacional y continua de la comunidad <input type="checkbox"/> Revisar y modificar los procedimientos de respuesta a los cortes de electricidad <input type="checkbox"/> Realizar talleres y ejercicios anuales de PSPS <input type="checkbox"/> Examinar y revisar los planes de continuidad de las operaciones (COOP) <input type="checkbox"/> Revisar y garantizar la disponibilidad de recursos de respuesta y de COOP <input type="checkbox"/> Mantener el contacto y la coordinación con las partes interesadas del Área Operativa <input type="checkbox"/> Coordinar con PG&E lo relativo a las actualizaciones estacionales del programa PSPS; mantener el acceso al Portal de Transferencia Segura de Datos de PSPS <input type="checkbox"/> Llevar a cabo actividades adicionales de preparación para personas con necesidades de acceso o de funcionamiento <input type="checkbox"/> Ejercitar y probar los sistemas de energía de respaldo, incluyendo el sistema de alimentación ininterrumpida (UPS), generadores e interruptores de transferencia 		

Anexo del Plan de Operaciones de Emergencia del Área Operativa del Condado de
Sonoma
Incidentes de Interrupción del Suministro Eléctrico por Motivos de Seguridad Pública

Fase	DEM del Condado	Ciudades afectadas	Otros Departamentos/NGOs del Condado
<p>Fase 2: Vigilancia</p> <p>hasta 48 horas antes de PSPS</p>	<ul style="list-style-type: none"> <input type="checkbox"/> Recibir la situación de PG&E <input type="checkbox"/> Activar el 2° SDO <input type="checkbox"/> Informar al liderazgo del Condado <input type="checkbox"/> Incorporar a GIS y a Servicios Humanos en la evaluación de posibles impactos, utilizando los archivos GIS de PG&E. <input type="checkbox"/> Distribuir el correo electrónico del Área Operativa <input type="checkbox"/> Programar y facilitar las conferencias telefónicas del Área Operativa <ul style="list-style-type: none"> ○ Ciudades afectadas ○ REDCOM ○ Servicio Nacional Meteorológico ○ Sheriff ○ Despacho del Sheriff ○ Deptos. del Condado <ul style="list-style-type: none"> ● Salud ● Servicios humanos ● GSD ● PIO ● CAO ● TPW ● Líderes del EOC ○ Nacionales tribales ○ CHP ○ Escuelas ○ COAD ○ Cruz Roja Americana <input type="checkbox"/> Hacer una recomendación para la dotación de personal del EOC <input type="checkbox"/> Activar el EOC en caso necesario <input type="checkbox"/> Coordinar con PG&E los Centros de Recursos Comunitarios <input type="checkbox"/> Participar en conferencias telefónicas de Cal OES y PG&E <input type="checkbox"/> Controlar el nivel de riesgo de los incendios forestales y los incidentes reales 	<p>Gestión de emergencia</p> <ul style="list-style-type: none"> <input type="checkbox"/> Evaluar la información de las zonas objetivo e identificar las instalaciones críticas <input type="checkbox"/> Evaluar los impactos potenciales en COOP <input type="checkbox"/> Notificar y convocar a la dirección general <input type="checkbox"/> Determinar la condición de la activación del EOC <input type="checkbox"/> Notificar al personal del EOC <input type="checkbox"/> Evaluar la dotación de personal de la ciudad <input type="checkbox"/> Identificar necesidades y recursos de la ciudad <input type="checkbox"/> Notificar al DEM de las necesidades pendientes <input type="checkbox"/> Notificar al DEM de los EOC, centros de climatización y albergues activados <p>Fuerzas de seguridad</p> <ul style="list-style-type: none"> <input type="checkbox"/> Identificar necesidades y recursos <ul style="list-style-type: none"> ○ Evaluar el plan de dotación de personal ○ Identificar recursos de Ayuda Mutua <p>Bomberos</p> <ul style="list-style-type: none"> <input type="checkbox"/> Monitorizar y dotar según el nivel de peligro del incendio forestal <input type="checkbox"/> Identificar necesidades y recursos <ul style="list-style-type: none"> ○ Evaluar la dotación de personal para Bandera Roja y apagones simultáneos <input type="checkbox"/> Identificar recursos de Ayuda Mutua <input type="checkbox"/> Preparar las instalaciones <p>Servicios públicos</p> <ul style="list-style-type: none"> <input type="checkbox"/> Identificar necesidades y recursos <ul style="list-style-type: none"> ○ Evaluar la dotación de personal <input type="checkbox"/> Evaluar la condición de equipos críticos <input type="checkbox"/> Comprobar el funcionamiento de los generadores <input type="checkbox"/> Agilizar el repostaje de combustible <p>Atención y refugio</p> <ul style="list-style-type: none"> <input type="checkbox"/> Identificar sitios potenciales de atención colectiva, albergue o climatización y dotación de personal 	<p>Sheriff</p> <ul style="list-style-type: none"> <input type="checkbox"/> Notificar a líderes clave/partes interesadas <input type="checkbox"/> Identificar necesidades y recursos <ul style="list-style-type: none"> ○ Evaluar la dotación de personal (patrullas y despacho) ○ Identificar recursos de Ayuda Mutua <input type="checkbox"/> Coordinar la Ayuda Mutua <input type="checkbox"/> Evaluar la posible necesidad de un toque de queda <input type="checkbox"/> Preparar las instalaciones y sistemas de radio <p>EMS / Salud</p> <ul style="list-style-type: none"> <input type="checkbox"/> Notificar a líderes clave/partes interesadas <input type="checkbox"/> Evaluar los impactos en los hospitales <input type="checkbox"/> Identificar necesidades y recursos <input type="checkbox"/> Evaluar la dotación de personal <ul style="list-style-type: none"> ○ Identificar recursos de Ayuda Mutua ○ Coordinar la Ayuda Mutua <input type="checkbox"/> Evaluar los impactos en la salud conductual <p>Servicios Humanos</p> <ul style="list-style-type: none"> <input type="checkbox"/> Notificar a líderes clave/partes interesadas <input type="checkbox"/> Identificar necesidades y recursos <ul style="list-style-type: none"> ○ Evaluar el plan de dotación de personal <input type="checkbox"/> Proporcionar datos de IHSS para el área objetivo <input type="checkbox"/> Apoyar los albergues o centros de climatización <input type="checkbox"/> Contactar a los clientes de IHSS según lo indicado <input type="checkbox"/> Notificar a DEM/EOC de las necesidades pendientes <p>Servicios Generales</p> <ul style="list-style-type: none"> <input type="checkbox"/> Notificar a líderes clave/partes interesadas <input type="checkbox"/> Identificar necesidades y recursos <input type="checkbox"/> Evaluar el plan de dotación de personal <input type="checkbox"/> Comprobar el funcionamiento de los generadores <input type="checkbox"/> Agilizar el repostaje de combustible

Anexo del Plan de Operaciones de Emergencia del Área Operativa del Condado de Sonoma
 Incidentes de Interrupción del Suministro Eléctrico por Motivos de Seguridad Pública

		<input type="checkbox"/> Identificar necesidades y recursos <ul style="list-style-type: none"> ○ Evaluar el plan de dotación de personal <p>Información pública</p> <input type="checkbox"/> Transmitir mensajes <input type="checkbox"/> Coordinar con el Área Operativa/ JIC/JIS <input type="checkbox"/> Considerar mensajes internos para el personal de la ciudad (impactos, funciones de DSW)	<input type="checkbox"/> Proteger el equipo electrónico sensible <input type="checkbox"/> Notificar a DEM/EOC de las necesidades pendientes <p>Transporte y Obras públicas</p> <input type="checkbox"/> Notificar a líderes clave/partes interesadas <input type="checkbox"/> Identificar instalaciones críticas en el área objetivo <input type="checkbox"/> Determinar si pueden continuar las operaciones del aeropuerto <input type="checkbox"/> Priorizar el apoyo para la gestión de tráfico <input type="checkbox"/> Identificar necesidades y recursos <ul style="list-style-type: none"> ○ Evaluar el plan de dotación de personal ○ Identificar recursos de Ayuda Mutua <p>Información pública</p> <input type="checkbox"/> Notificar al personal clave y al 2-1-1 <input type="checkbox"/> Identificar necesidades y recursos <ul style="list-style-type: none"> ○ Evaluar el plan de dotación de personal <input type="checkbox"/> Evaluar la necesidad de conferencias telefónicas de coordinación con el PIO del Área Operativa, JIS o JIC
--	--	---	--

Anexo del Plan de Operaciones de Emergencia del Área Operativa del Condado de Sonoma
 Incidentes de Interrupción del Suministro Eléctrico por Motivos de Seguridad Pública

Fase	DEM del condado	Ciudades afectadas	Otros Departamentos/NGOs del Condado
<p>Fase 3: Advertencia</p> <p>Hasta 3 horas antes de PSPS (si lo permiten las condiciones)</p>	<ul style="list-style-type: none"> <input type="checkbox"/> Recibir notificación de apagón inminente de PG&E <input type="checkbox"/> Confirmar las áreas objetivo <input type="checkbox"/> Enviar mensajes de alerta y advertencia a las áreas objetivo según se necesite <input type="checkbox"/> Distribuir información y mapas a las partes interesadas <input type="checkbox"/> Notificar al liderazgo del Condado <input type="checkbox"/> Programar y facilitar conferencias telefónicas con el Área Operativa: <ul style="list-style-type: none"> o Ciudades afectadas o REDCOM o Servicio meteorológico o Sheriff o su centro de despacho o Deptos. del Condado <ul style="list-style-type: none"> • Salud • Servicios Humanos • GSD • PIO • CAO • TPW • Líderes del EOC o Naciones tribales o Escuelas o CHP o COAD o Cruz Roja Americana <input type="checkbox"/> Recomendar activación del EOC <input type="checkbox"/> Determinar en nivel de dotación de personal del EOC <input type="checkbox"/> Seguir coordinando con PG&E los Centros de Recursos Comunitarios <input type="checkbox"/> Seguir participando en las conferencias telefónicas de 	<p>Gestión de Emergencias</p> <ul style="list-style-type: none"> <input type="checkbox"/> Notificar al DEM de las necesidades pendientes <input type="checkbox"/> Hacerle seguimiento al Portal de PSPS <p>Fuerzas de seguridad</p> <ul style="list-style-type: none"> <input type="checkbox"/> Distribuir recursos según sea necesario <input type="checkbox"/> Realizar misiones de seguridad/advertencia según sea necesario <input type="checkbox"/> Atender las interrupciones del 9-1-1 <input type="checkbox"/> Identificar recursos y necesidades <p>Bomberos</p> <ul style="list-style-type: none"> <input type="checkbox"/> Desplegar recursos según sea necesario <input type="checkbox"/> Atender las interrupciones del 9-1-1 <input type="checkbox"/> Identificar recursos y necesidades <p>Servicios públicos</p> <ul style="list-style-type: none"> <input type="checkbox"/> Distribuir recursos según sea necesario <input type="checkbox"/> Identificar recursos y necesidades <input type="checkbox"/> Controlar los sistemas de gestión de tráfico <p>Atención y Refugio</p> <ul style="list-style-type: none"> <input type="checkbox"/> Distribuir recursos según sea necesario <input type="checkbox"/> Identificar recursos y necesidades <input type="checkbox"/> Activar sitios potenciales de atención colectiva, albergue o climatización <p>Información pública</p> <ul style="list-style-type: none"> <input type="checkbox"/> Enviar mensajes <input type="checkbox"/> Coordinar con el Área Operativa/ JIC/JIS 	<p>Sheriff</p> <ul style="list-style-type: none"> <input type="checkbox"/> Distribuir recursos según sea necesario <input type="checkbox"/> Realizar misiones de seguridad/advertencia según sea necesario <input type="checkbox"/> Identificar recursos y necesidades <input type="checkbox"/> Coordinar la Ayuda Mutua <p>EMS/Salud</p> <ul style="list-style-type: none"> <input type="checkbox"/> Distribuir recursos según sea necesario <input type="checkbox"/> Supervisar la condición de los hospitales <input type="checkbox"/> Identificar recursos y necesidades <input type="checkbox"/> Coordinar la ayuda mutua <input type="checkbox"/> Evaluar los impactos en la salud conductual <p>Servicios Humanos</p> <ul style="list-style-type: none"> <input type="checkbox"/> Notificar a líderes clave/partes interesadas <input type="checkbox"/> Identificar recursos y necesidades <ul style="list-style-type: none"> o Evaluar la dotación de personal <input type="checkbox"/> Proporcionar datos de IHSS para el área objetivo <input type="checkbox"/> Apoyar los albergues o sitios de climatización <input type="checkbox"/> Contactar a los clientes de IHSS según lo indicado <input type="checkbox"/> Notificar a DEM/EOC de las necesidades pendientes <p>Servicios Generales</p> <ul style="list-style-type: none"> <input type="checkbox"/> Notificar a líderes clave/partes interesadas <input type="checkbox"/> Identificar necesidades y recursos <input type="checkbox"/> Evaluar el plan de dotación de personal <input type="checkbox"/> Comprobar el funcionamiento de los generadores <input type="checkbox"/> Agilizar el repostaje de combustible <input type="checkbox"/> Proteger el equipo electrónico sensible <input type="checkbox"/> Notificar a DEM de las necesidades pendientes

Anexo del Plan de Operaciones de Emergencia del Área Operativa del Condado de Sonoma
 Incidentes de Interrupción del Suministro Eléctrico por Motivos de Seguridad Pública

	<p>Cal OES y PG&E</p> <ul style="list-style-type: none"> <input type="checkbox"/> Actualizar a las agencias/partes interesadas del Área Operativa 		<p>Transporte y Obras Públicas</p> <ul style="list-style-type: none"> <input type="checkbox"/> Notificar a líderes clave/partes interesadas <input type="checkbox"/> Identificar instalaciones críticas en el área objetivo <input type="checkbox"/> Determinar si pueden continuar las operaciones del aeropuerto <input type="checkbox"/> Distribuir apoyo para la gestión de tráfico <input type="checkbox"/> Coordinar con Caltrans para problemas de tráfico <input type="checkbox"/> Identificar recursos y necesidades <input type="checkbox"/> Evaluar el plan de dotación de personal <input type="checkbox"/> Identificar recursos de Ayuda Mutua <p>Información pública</p> <ul style="list-style-type: none"> <input type="checkbox"/> Notificar al personal clave y al 2-1-1 <input type="checkbox"/> Identificar necesidades y recursos <input type="checkbox"/> Evaluar el plan para la dotación de personal <input type="checkbox"/> Evaluar la necesidad de conferencias telefónicas de coordinación con el PIO del Área Operativa, JIS o JIC
--	--	--	--

Anexo del Plan de Operaciones de Emergencia del Área Operativa del Condado de
 Sonoma
 Incidentes de Interrupción del Suministro Eléctrico por Motivos de Seguridad Pública

Fase	DEM del Condado	Ciudades afectadas	Otros departamentos/ONG del Condado
<p>Fase 4: <i>Interrupción del servicio de electricidad</i> de horas a días</p>	<ul style="list-style-type: none"> <input type="checkbox"/> Obtener y distribuir la condición de interrupción del servicio de electricidad de PG&E <input type="checkbox"/> Enviar mensajes de alerta y advertencia según sea necesario <input type="checkbox"/> Informar al liderazgo del Condado <input type="checkbox"/> Programar y facilitar conferencias telefónicas para el Área Operativa <input type="checkbox"/> Recomendar la activación del EOC <input type="checkbox"/> Administrar el EOC <input type="checkbox"/> Seguir coordinando con PG&E los Centros de Recursos Comunitarios <input type="checkbox"/> Participar en las conferencias telefónicas de Cal OES y PG&E <input type="checkbox"/> Actualizar a las agencias y partes interesadas del Área Operativa <input type="checkbox"/> Hacerle seguimiento al Sistema de Informe de Desastres (DIRS) para la condición de las telecomunicaciones 	<p>Gestión de emergencias</p> <ul style="list-style-type: none"> <input type="checkbox"/> Notificar al DEM de las necesidades pendientes <input type="checkbox"/> Desarrollar conocimiento de la situación y evaluar los impactos y daños <input type="checkbox"/> Hacerle seguimiento al Portal PSPS <input type="checkbox"/> Participar en las conferencias telefónicas del Área Operativa <p>Fuerzas de seguridad</p> <ul style="list-style-type: none"> <input type="checkbox"/> Realizar misiones de seguridad/advertencia según sea necesario <input type="checkbox"/> Identificar necesidades y recursos <p>Bomberos</p> <ul style="list-style-type: none"> <input type="checkbox"/> Identificar necesidades y recursos <p>Obras públicas</p> <ul style="list-style-type: none"> <input type="checkbox"/> Mitigar los impactos en los sistemas de gestión de tráfico <input type="checkbox"/> Identificar necesidades y recursos <p>Atención y Refugio</p> <ul style="list-style-type: none"> <input type="checkbox"/> Activar la atención y recepción/albergue o sitios de climatización <input type="checkbox"/> Identificar necesidades y recursos <p>Información pública</p> <ul style="list-style-type: none"> <input type="checkbox"/> Enviar mensajes <input type="checkbox"/> Coordinar con el Área Operativa/ <u>JIC/JIS</u> <input type="checkbox"/> Hacerle seguimiento a las redes sociales 	<p>Sheriff</p> <ul style="list-style-type: none"> <input type="checkbox"/> Realizar misiones de seguridad/advertencia <input type="checkbox"/> Identificar necesidades y recursos <input type="checkbox"/> Coordinar la Ayuda Mutua <input type="checkbox"/> Supervisar los sistemas de radio <p>EMS / Salud</p> <ul style="list-style-type: none"> <input type="checkbox"/> Supervisar la condición de los hospitales/el sistema EMS <input type="checkbox"/> Identificar necesidades y recursos <input type="checkbox"/> Coordinar la Ayuda Mutua <input type="checkbox"/> Evaluar los impactos en la salud conductual <p>Servicios Humanos</p> <ul style="list-style-type: none"> <input type="checkbox"/> Identificar recursos y necesidades <input type="checkbox"/> Evaluar la dotación de personal <input type="checkbox"/> Proporcionar datos de IHSS para el área objetivo <input type="checkbox"/> Apoyar los albergues o sitios de climatización <input type="checkbox"/> Contactar a los clientes de IHSS según lo indicado <input type="checkbox"/> Notificar a DEM/EOC de las necesidades pendientes <p>Servicios Generales</p> <ul style="list-style-type: none"> <input type="checkbox"/> Identificar necesidades y recursos <input type="checkbox"/> Evaluar el plan de la dotación de personal <input type="checkbox"/> Comprobar el funcionamiento de los generadores <input type="checkbox"/> Agilizar el repostaje de combustible <input type="checkbox"/> Proteger el equipo electrónico sensible <input type="checkbox"/> Notificar a DEM de las necesidades pendientes

Anexo del Plan de Operaciones de Emergencia del Área Operativa del Condado de Sonoma
Incidentes de Interrupción del Suministro Eléctrico por Motivos de Seguridad Pública

			<p>Transporte y Obras Públicas</p> <ul style="list-style-type: none"><input type="checkbox"/> Identificar instalaciones críticas en el área objetivo<input type="checkbox"/> Determinar si pueden continuar las operaciones del aeropuerto<input type="checkbox"/> Continuar el apoyo para la gestión de tráfico<input type="checkbox"/> Coordinar con Caltrans en cuanto a problemas de tráfico<ul style="list-style-type: none"><input type="checkbox"/> Evaluar el plan de dotación de personal<input type="checkbox"/> Identificar recursos de ayuda mutua
--	--	--	---

Anexo del Plan de Operaciones de Emergencia del Área Operativa del Condado de
 Sonoma
 Incidentes de Interrupción del Suministro Eléctrico por Motivos de Seguridad Pública

Fase	DEM del Condado	Ciudades afectadas	Otros departamentos/ONG del Condado
<p>Fase 5: Restauración</p>	<ul style="list-style-type: none"> <input type="checkbox"/> Recibir la condición de restauración y el “fin de alerta” de PG&E <input type="checkbox"/> Informar al liderazgo del Condado <input type="checkbox"/> Programar y facilitar conferencias telefónicas para el Área Operativa <input type="checkbox"/> Evaluar la activación del EOC <input type="checkbox"/> Desarrollar el plan de desmovilización <input type="checkbox"/> Coordinar la contabilidad de costos <input type="checkbox"/> Coordinar con PG&E los Centros de Recursos Comunitarios <input type="checkbox"/> Participar en las conferencias telefónicas de Cal OES y PG&E <input type="checkbox"/> Desarrollar el Informe de resultados (AAR) 	<p>Gestión de emergencias</p> <ul style="list-style-type: none"> <input type="checkbox"/> Evaluar el nivel de activación del EOC <input type="checkbox"/> Desarrollar el plan de desmovilización <input type="checkbox"/> Notificar al DEM de las necesidades pendientes <input type="checkbox"/> Coordinar la contabilidad de costos <input type="checkbox"/> Desarrollar y aportar al el Informe de resultados (AAR) <p>Fuerzas de seguridad</p> <ul style="list-style-type: none"> <input type="checkbox"/> Evaluar necesidades <input type="checkbox"/> Devolver los recursos de Ayuda Mutua <input type="checkbox"/> Desmovilizar <p>Bomberos</p> <ul style="list-style-type: none"> <input type="checkbox"/> Evaluar necesidades <input type="checkbox"/> Devolver los recursos de Ayuda Mutua <input type="checkbox"/> Desmovilizar <p>Obras públicas</p> <ul style="list-style-type: none"> <input type="checkbox"/> Evaluar necesidades <input type="checkbox"/> Devolver los recursos de Ayuda Mutua <input type="checkbox"/> Desmovilizar <p>Atención y Refugio</p> <ul style="list-style-type: none"> <input type="checkbox"/> Evaluar necesidades <input type="checkbox"/> Coordinar el cierre de los centros de atención colectiva, albergues y/o centros de climatización <input type="checkbox"/> Desmovilizar <p>Información pública</p> <ul style="list-style-type: none"> <input type="checkbox"/> Enviar mensajes <input type="checkbox"/> Coordinar con el Área Operativa/ <u>JIC/JIS</u> <input type="checkbox"/> Desmovilizar 	<p>Sheriff:</p> <ul style="list-style-type: none"> <input type="checkbox"/> Evaluar necesidades <input type="checkbox"/> Devolver los recursos de Ayuda Mutua <input type="checkbox"/> Desmovilizar <p>EMS / Salud</p> <ul style="list-style-type: none"> <input type="checkbox"/> Evaluar necesidades <input type="checkbox"/> Devolver los recursos de Ayuda Mutua <input type="checkbox"/> Evaluar los impactos en el Sistema EMS/hospitales <input type="checkbox"/> Evaluar los impactos en la salud conductual <input type="checkbox"/> Desmovilizar <p>Servicios Humanos</p> <ul style="list-style-type: none"> <input type="checkbox"/> Evaluar necesidades <input type="checkbox"/> Evaluar los impactos en los clientes de IHSS <input type="checkbox"/> Desmovilizar <p>Servicios Generales</p> <ul style="list-style-type: none"> <input type="checkbox"/> Evaluar las necesidades <input type="checkbox"/> Evaluar el impacto en la instalaciones <input type="checkbox"/> Reaprovisionamiento <input type="checkbox"/> Desmovilizar <p>Transporte y Obras Públicas</p> <ul style="list-style-type: none"> <input type="checkbox"/> Evaluar las necesidades <input type="checkbox"/> Evaluar el impacto en la gestión de tráfico y las operaciones del aeropuerto <input type="checkbox"/> Reaprovisionamiento <input type="checkbox"/> Desmovilizar <input type="checkbox"/> Información pública <input type="checkbox"/> Evaluar necesidades <input type="checkbox"/> Recopilar las aportaciones de la comunidad y partes interesadas <input type="checkbox"/> Desmovilizar

APÉNDICE 4: ELEMENTOS ESENCIALES DE INFORMACIÓN (EEI)

En las dos horas siguientes a la notificación de un posible incidente de PSPS, el DEM y/o el personal del EOC recopilarán la siguiente información esencial:

- Alcance y horario de los posibles incidentes de PSPS: hora de inicio y duración potencial;
- Lugares o límites del incidente (acceso a través del Portal Seguro de PG&E);
- Número total aproximado de residentes que podrían verse afectados;
- Número aproximado de beneficiarios de IHSS vulnerables que podrían verse afectados;
- Instalaciones e infraestructuras críticas que podrían verse afectadas;
- Instalaciones y sistemas médicos y de salud que podrían verse afectados;
- Dirección del viento y condiciones meteorológicas;
- Mensajes de advertencia o críticos que necesitan ser comunicados al público;
- Representante(s) de la Agencia PG&E e información de contacto;
- Condición actual de los departamentos y agencias encargadas de dar respuesta;
- Estado de los sistemas de comunicación, edificios públicos críticos y otras infraestructuras;
- Ubicación y condición de los Centros de Recursos Comunitarios de PG&E, centros de climatización o refugios;
- Escasez de recursos críticos que afecten la seguridad pública;
- Ubicación y estado operativo de todos los Centros de Operaciones de los Departamentos y los EOC de la ciudad y de los distritos especiales;
- Determinación de cómo el Condado coordinará la información con PG&E (por ejemplo, enlaces al EOC).

APÉNDICE 5: EJEMPLO DE MENSAJES DE INFORMACIÓN PÚBLICA

Mensajes claves de preparación:

Si PG&E le ha informado que puede apagar la electricidad en su área, aquí hay algunas cosas importantes que debe hacer ahora:

1. Asegúrese de que sus teléfonos celulares y baterías de respaldo estén completamente cargados. Verifique el funcionamiento de sus linternas y de la radio con baterías.
2. Llene el tanque de su automóvil con gasolina y déjelo fuera del garaje. (¡Averigüe cómo abrir manualmente la puerta del garaje!)
3. Coloque la bolsa o estuche de emergencias en su automóvil para que esté preparado si necesita salir de prisa.
4. Llene varias botellas de agua (hasta 3/4 de su capacidad) y colóquelas en el congelador para mantener las cosas frías (recuerde, si deja cerradas las puertas del refrigerador se mantendrá frío durante muchas horas).
5. Tenga efectivo a la mano.
6. Pida información a PG&E sobre cuáles son sus planes y si van a abrir un Centro de Recursos Comunitarios cerca de usted.
7. Consulte con su gobierno local si habrá centros de climatización disponibles.
8. Contacte a sus vecinos que puedan necesitar apoyo y ayúdeles a prepararse.

Antecedentes específicos del evento:

En respuesta a la evolución del clima y el potencial peligro de incendios extremos, PG&E puede de manera proactiva interrumpir el suministro eléctrico a algunos clientes en sectores de los siguientes condados: Lake, Napa, Mendocino, Sonoma, Yuba, Butte, Sierra, Placer, Nevada y Amador.

- Actualmente, están considerando interrumpir el suministro eléctrico en la frontera noreste/este del condado de Sonoma. Puede verificar qué zonas pueden quedarse sin electricidad en el portal de incidentes de PSPS en *[insert URL upon receipt]*.

Anexo del Plan de Operaciones de Emergencia del Área Operativa del Condado de
Sonoma
Incidentes de Interrupción del Suministro Eléctrico por Motivos de Seguridad Pública

- PG&E podría tomar la decisión de interrumpir el suministro eléctrico por motivos de seguridad desde la noche del sábado hasta temprano en la mañana del domingo. Lo más probable es que se corte la electricidad por motivos de seguridad antes del episodio de vientos del domingo por la noche.
- PG&E ha declarado que notificará al Condado y a los clientes 48 horas, 24 horas y justo antes de cortar la electricidad. Se pondrán en contacto con los clientes directamente a través de los siguientes medios:
 - Llamadas automáticas
 - Textos
 - Correos electrónicos
 - Notificación de puerta a puerta a los clientes que se han inscrito en el sistema *PG&E Medical Baseline*
- PG&E les pide a sus clientes que actualicen sus datos de contacto en pge.com/mywildfirealerts para poder mantenerlos informados.
- PG&E ha declarado que tendrá que esperar hasta que disminuyan los vientos fuertes antes de poder inspeccionar las líneas eléctricas, lo cual es necesario para restablecer la electricidad en las zonas afectadas. ¿Qué significa esto?
 - Para esta [Advertencia de Bandera Roja](#) en particular, PG&E prevé esperar aproximadamente 6 horas hasta que amanezca y pueda comenzar a inspeccionar las líneas. Antes de restablecer el servicio, todas las líneas tienen que ser inspeccionadas físicamente por personal de PG&E, y es la razón por la que hay un retraso significativo en el restablecimiento de la electricidad.
 - Se calcula en estos momentos que podría faltar la electricidad en partes del condado de Sonoma durante 1 o 2 días, aunque se tiene la esperanza de que se logrará restablecer la electricidad antes de eso.
- PG&E ha establecido un centro de llamadas para proporcionar más información:
 - Inglés 1-877-660-6789
 - Chino 1-800-893-9555
 - Español 1-800-660-6789
 - Vietnamita 1-800-298-8438

Anexo del Plan de Operaciones de Emergencia del Área Operativa del Condado de
Sonoma
Incidentes de Interrupción del Suministro Eléctrico por Motivos de Seguridad Pública

Respuesta del condado de Sonoma a un posible corte de electricidad

- En la tarde del 7 de noviembre de 2018, el condado de Sonoma comenzó a prepararse para un posible corte de electricidad de PG&E en áreas del condado de Sonoma debido al alto peligro de incendios.
- PG&E calcula que 400 clientes del condado de Sonoma se encuentran en regiones que probablemente estén sujetas a un corte de electricidad. Las zonas afectadas por los cortes incluyen áreas no constituidas [que no forman parte de una ciudad] en el noreste y el este del condado de Sonoma.
- El Departamento de Manejo de Emergencias está implementando el Anexo de PSPS del Condado que incluye una activación parcial de nuestro Centro de Operaciones de Emergencia.
- Hemos notificado y coordinado con nuestros socios de respuesta de todo el Condado.
- Estamos coordinando los mensajes y la divulgación con nuestras partes interesadas con el fin de comunicarnos con los miembros de nuestra comunidad en caso de un corte de electricidad.

Anexo del Plan de Operaciones de Emergencia del Área Operativa del Condado de
Sonoma
Incidentes de Interrupción del Suministro Eléctrico por Motivos de Seguridad Pública

Comunicado de prensa

PARA PUBLICACIÓN INMEDIATA

Fecha:

Contacto: Oficial de Información Pública en ###-###-####, correo electrónico del PIO

**El condado de Sonoma responde al posible corte de electricidad de PG&E con una
preparación anticipada**

SANTA ROSA, CA – Esta tarde, el condado de Sonoma actuó con prontitud para prepararse para el posible corte de electricidad de PG&E en áreas del condado de Sonoma. PG&E ha notificado al condado que podría activar sus protocolos de Interrupción del Suministro Eléctrico por Motivos de Seguridad Pública (PSPS) debido a las condiciones meteorológicas extremas y que podría iniciar un corte de electricidad en áreas no constituidas en el noreste del condado de Sonoma en las próximas 24 horas. El condado de Sonoma está preparado para responder a los efectos del corte de electricidad; sin embargo, la decisión de cortar el suministro eléctrico y la velocidad con la que se restablece es gestionada únicamente por PG&E.

"Estamos actuando de manera proactiva y movilizando nuestros recursos debido a la posible pérdida de electricidad y el aumento de la amenaza de incendio", declaró el presidente de la Junta de Supervisores, James Gore. "Las agencias de bomberos en el condado de Sonoma han aumentado los recursos de personal, entre otros la adición de una brigada de emergencia, un grupo de trabajo, camiones cisterna, y un despachador adicional para los bomberos y los Servicios de Manejo de Emergencias durante esta amenaza mayor".

El Departamento de Manejo de Emergencias del Condado de Sonoma ha tomado medidas proactivas como parte de la preparación para un posible corte de electricidad después de que PG&E le notificara de su nuevo programa ampliado de Interrupción del Suministro Eléctrico por Motivos de Seguridad Pública. El Condado ha desarrollado un plan de respuesta a incidentes de PSPS y ahora lo está poniendo en práctica. Además, el Condado está operando actualmente un Centro de Operaciones de Emergencia (EOC) solamente con personal de guardia, coordinando de manera activa con los socios de respuesta en todo el condado y siguiendo de cerca la situación.

Anexo del Plan de Operaciones de Emergencia del Área Operativa del Condado de Sonoma

Incidentes de Interrupción del Suministro Eléctrico por Motivos de Seguridad Pública

Usted puede comprobar si su casa está en un área donde pueden cortar la electricidad en el sitio web de PG&E: <https://pgealerts.alerts.pge.com/updates/>. PG&E está monitoreando los patrones climáticos, y proporcionará actualizaciones a los clientes y a al condado de Sonoma cuando la información esté disponible.

Los funcionarios de gestión de emergencias recuerdan a los residentes y visitantes que es importante tener un plan. FEMA recomienda tomar medidas de preparación para un corte de electricidad, entre otras:

Manténgase informado –

- Inscríbase para recibir información de seguridad en Nixle, para ello envíe por texto su código postal al 888-777.
- Para obtener información sobre amenazas inmediatas a la seguridad personal o a la propiedad, específica para la dirección de su elección, inscríbase en SoCo Alertas www.SoCoAlert.com.
- El Condado de Sonoma enviará una Alerta de Emergencia Inalámbrica a las zonas en caso de que se ordenen evacuaciones, con la intención de que llegue a todos los teléfonos móviles de la zona. Para obtener más información: www.SoCoEmergencia.org
- Para preguntas específicas llame al 2-1-1.

Revise su plan de evacuación y de comunicaciones -

- Identifique varias rutas de evacuación para su localidad en caso de que las carreteras estén bloqueadas, e informe a alguien fuera de la zona de las rutas que piensa utilizar.
- Si va a evacuar en automóvil, manténgalo lleno de combustible y listo para salir.
- Haga una lista de lo que querrá llevarse si sale rápidamente de su casa. Tenga en cuenta las cinco cosas que no debe olvidar durante una evacuación:
- 1) Personas y mascotas; 2) Recetas médicas; 3) Documentos; 4) Necesidades personales; 5) Objetos de valor incalculable.
- Hable con su proveedor de servicios médicos acerca de un plan en caso de un corte de electricidad para los dispositivos médicos que funcionan con electricidad y los medicamentos refrigerados. Tenga a la mano baterías y otras opciones que satisfagan sus necesidades cuando no haya electricidad.

Anexo del Plan de Operaciones de Emergencia del Área Operativa del Condado de
Sonoma
Incidentes de Interrupción del Suministro Eléctrico por Motivos de Seguridad Pública

- En las intersecciones sin semáforos, trátelas como una parada de cuatro vías.
- Revise sus suministros disponibles en caso de un corte de electricidad. Tenga linternas con baterías adicionales para cada miembro del hogar. Tenga suficientes alimentos no perecederos y agua.
- Utilice un termómetro en el refrigerador y el congelador para saber la temperatura cuando se restablezca la electricidad. Bote los alimentos si la temperatura es de 40 grados o más.
- Mantenga cargados los teléfonos móviles y otros equipos eléctricos y los depósitos de gasolina llenos.
- Sepa cómo abrir manualmente las puertas del garaje y los portones eléctricos.
- Si se corta la electricidad, desenchufe los aparatos electrónicos sensibles para evitar daños cuando restablezcan la electricidad.

Para más información, como saber qué hacer durante un corte de electricidad, visite www.ready.gov.

Asegúrese de que pueda recibir información actualizada de PG&E al actualizar su información de contacto en www.pge.com/mywildfirealerts.

###

MENSAJES EN LAS REDES SOCIALES

Aviso importante para los residentes del condado de Sonoma: [***Información en Español abajo***]

PG&E le ha notificado al condado de Sonoma que pudiera tener que interrumpir el servicio de electricidad y GAS a cerca de 4,000 personas debido a condiciones de alto riesgo de incendio.

Los residentes de las áreas rurales al noreste del Condado podrían ver dichos servicios suspendidos durante al menos 24 horas.

PG&E ha establecido un centro de llamadas para más información:

- Inglés 1-877-660-6789

Anexo del Plan de Operaciones de Emergencia del Área Operativa del Condado de
Sonoma
Incidentes de Interrupción del Suministro Eléctrico por Motivos de Seguridad Pública

- Chino 1-800-893-9555
- Español 1-800-660-6789
- Vietnamita 1-800-298-8438

Español:

El Condado de Sonoma informa a sus residentes que pudiera suspenderse el servicio de electricidad y gas (PG&E) a cerca de 4000 personas, pudieran ver interrumpido debido a una alerta por altas probabilidades de incendio.

Los residentes de las áreas rurales al noreste del Condado podrían ver dichos servicios interrumpidos durante al menos 24 horas. PG&E ha establecido un centro de llamadas en español para más información: 1-800-660-6789.

APÉNDICE 6: MENSAJES INTERNOS DEL PERSONAL DE GOBIERNO

Las comunicaciones con los empleados internos del gobierno local y los contratistas deben hacer referencia a los mensajes de preparación como los que se indican en el Apéndice 5. Sin embargo, los mensajes también deben incluir puntos esenciales relativos a la seguridad en el lugar de trabajo, las responsabilidades como trabajadores de servicios en caso de desastres (DSW) y los acuerdos laborales. En cada fase, también se requerirán mensajes claros en áreas como:

- Instrucciones específicas para el trabajo de los empleados sobre cómo y dónde presentarse para el trabajo habitual y/o para trabajar como DSW en caso de un incidente de PSPS o de un incendio forestal.
- Delimitación clara de la prioridad de las tareas del COOP sobre el trabajo habitual.
- Asegurarse de que los empleados hayan hecho arreglos para que cualquier miembro de la familia que pueda necesitar ayuda durante un corte de electricidad tenga amigos o vecinos locales que le ayuden si el empleado no puede volver a casa debido a la asignación de COOP o de DSW.
- Los empleados deben consultar el sitio web de PG&E sobre Actualizaciones y Alertas de PSPS antes de presentarse a trabajar.³⁶
- Instrucciones sobre la política de pago de salarios en caso de que un incidente de PSPS impida realizar el trabajo habitual.

³⁶ https://www.pge.com/en_US/residential/outages/public-safety-power-shutoff/psps-updates-and-alerts.page

APÉNDICE 7: FUNCIONES POTENCIALES DE LOS SUPERVISORES DEL CONDADO

Nota: Esta información aumenta la *Guía de Supervisores del Condado para Operaciones de Emergencia (enero de 2019)* y proporciona orientación e información específica para un incidente de PSPS.

Funciones potenciales

En caso de un incidente importante de PSPS, los supervisores del Condado pueden estar disponibles para apoyar y coordinar las actividades de respuesta. Las actividades potenciales que se enumeran a continuación están alineadas con el Concepto de Operaciones descrito en este Anexo.

Fase 1: Capacidad de respuesta mejorada/ Mayor posibilidad de PSPS

- Distribuir la información proporcionada por el director de Servicios de Emergencia para ayudar en su difusión al público y mantener a los electores informados. Entre los posibles temas de información se incluyen:
 - Consejos generales de preparación para la desconexión de la electricidad (vea los mensajes de preparación para la desconexión de la electricidad en el Apéndice 5);
 - Remitir a los residentes al sitio web de PG&E sobre incidentes de PSPS y a SoCoEmergency.org.

Fase 2: Vigilancia de PSPS (se anuncia 48 horas antes):

- Recibir información actualizada del Director de los Servicios de Emergencia y/o del Departamento de Manejo de emergencias (DEM) a través de correos electrónicos, conferencias telefónicas o reuniones informativas según el tiempo y las condiciones lo permitan.
- Seguir distribuyendo la información proporcionada por el Director de Servicios de Emergencia y/o por el DEM para ayudar en su difusión al público y mantener a los electores informados. Entre los posibles temas incluyen:
 - Información sobre los preparativos y acciones del Condado;

Anexo al Plan de Operaciones de Emergencia del Área Operativa del Condado de Sonoma

Incidentes de Interrupción del Suministro Eléctrico por Motivos de Seguridad Pública

- Cómo los individuos y las familias pueden prepararse para un corte de electricidad. Si necesita llamar al 911, diríjase a una estación para notificación de emergencias. *Nota: solamente si se van a establecer estaciones;*
- Considerar o ratificar una Proclamación de Emergencia Local;
- Prepararse para llevar a cabo las acciones asignadas a la Junta de Supervisores en el Plan de Continuidad de Operaciones (COOP) . Prepararse para trasladarse a un sitio de trabajo alternativo.

Fase 3: Advertencia:

- Distribuir la información proporcionada por el Director de Servicios de Emergencia y/o por el EOC para ayudar en su difusión al público y mantener a los electores informados. Entre los posibles temas se incluyen:
 - Reiterar las alertas de emergencia emitidas debido a los cortes de electricidad que afectan a las zonas sujetas a condiciones peligrosas de incendio;
 - Acciones individuales de preparación de última hora (por ejemplo, desenchufar los aparatos electrónicos sensibles);
 - Qué hacer durante un apagón (Consulte el Apéndice 5).

Fase 4: Interrupción del servicio de electricidad

- Distribuir la información proporcionada por el Director de Servicios de Emergencia para ayudar en su difusión al público y mantener a los electores informados.
- Según sea necesario, ir a uno de los Centros de Recursos Comunitarios de PG&E para establecer contacto con los electores y dar esa información al Enlace de la Junta.
- Asistir a las sesiones informativas para los medios de comunicación y a las reuniones comunitarias cuando se programen.
- Llevar a cabo las tareas asignadas a la Junta de Supervisores en el Manual de Continuidad de Operaciones (COOP). Llevar a cabo operaciones desde un sitio de trabajo alternativo.
- Si se solicita, representar al Condado en el EOC de la sede central de PG&E. Proporcionar información actualizada al EOC del Área Operativa, y presentar las

Anexo al Plan de Operaciones de Emergencia del Área Operativa del Condado de Sonoma
Incidentes de Interrupción del Suministro Eléctrico por Motivos de Seguridad Pública
necesidades, los problemas y las preocupaciones del Condado.

Coordinación con el EOC y el Director de Servicios de Emergencia

Al activarse el EOC, el Condado contará con un Enlace de la Junta para proporcionar información a los Supervisores y al personal, así como para contestar preguntas y recibir opiniones y sugerencias. El Oficial de Información Pública del EOC preparará durante su horario habitual los puntos de conversación para el Enlace de la Junta, y también coordinará cualquier sesión informativa o actividad notable con los medios de comunicación.

Cuando el tiempo, las condiciones y los sistemas de comunicación lo permitan, el Director del EOC podrá informar a los Supervisores en cumplimiento con lo dispuesto en la Ley Brown.

El Administrador del Condado, como Director de los Servicios de Emergencia, puede reunir al Equipo de Coordinación Superior (SCT) del EOC para consultas y asesoramiento en materia de comunicaciones externas, asignación de recursos para la continuidad interna del Condado, necesidades de servicios operativos y cuestiones sobre relaciones gubernamentales.

Logística

Un incidente de PSPS puede ocasionar la pérdida de instalaciones funcionales, de sistemas de comunicación y otros servicios. El personal del Condado implementará el Plan de Continuidad de Operaciones (COOP) según sea necesario. Es posible que los supervisores tengan que trasladarse a sitios de trabajo alternativos.

Puede ser necesario convocar reuniones de la Junta de Emergencia y celebrarlas en sitios alternativos que tengan suficiente electricidad y acceso. Las sesiones informativas para los medios de comunicación pueden llevarse a cabo en el EOC, en el edificio del Sheriff o en sitios alternativos a determinar.

Las comunicaciones serán difíciles y pueden requerir el uso de sistemas alternativos, como el de radio o las reuniones en persona.

APÉNDICE 8: SIGLAS Y ABREVIATURAS

A&W	Alerta y advertencia
AAR	Informe de resultados
ACS	Sistema auxiliar de comunicación
AFN	Necesidades de acceso o de funcionamiento
ARC	Cruz Roja Americana
ATM	Cajero automático
ATS	Conmutador automático de transferencia
CAO	Oficina del Administrador del Condado
CNG	Gas natural comprimido
COAD	Organizaciones Comunitarias Activas ante Desastres
COOP	Plan de Continuidad de Operaciones
CPUC	Comisión de Servicios Públicos de California
CRC	Centros de Recursos Comunitarios (PG&E)
DEM	Departamento de Manejo de Emergencias (condado de Sonoma)
DHS	Departamento de Servicios de Salud (condado de Sonoma)
DIRS	Sistema de Informe de Desastres
DOC	Centro Departamental de Operaciones
DSW	Trabajador de servicio ante desastres
EAS	Sistema de alerta de emergencias
EEl	Elemento de información esencial
EMS	Servicios Médicos de Emergencia
EOC	Centro de Operaciones de Emergencia
EOP	Plan de Operaciones de Emergencia
FCC	Comisión Federal de Comunicaciones
FEMA	Agencia Federal para el Manejo de Emergencias
GIS	Sistema de información geográfica
GSD	Departamento de Servicios Generales (condado de Sonoma)
HCC	Coalición de Atención Médica
HSS	Departamento de Salud y Servicios Humanos (federal)
HSD	Departamento de Servicios Humanos (condado de Sonoma)
HVAC	Sistema de climatización
ICP	Puesto de mando de incidentes
ICS	Sistema de mando de incidentes
IHSS	Servicios de apoyo a domicilio (condado de Sonoma)
IP	Plan de mejora

Anexo al Plan de Operaciones de Emergencia del Área Operativa del Condado de
Sonoma

Incidentes de Interrupción del Suministro Eléctrico por Motivos de Seguridad Pública

ISP	Proveedor de servicios de internet
JIC	Centro de Información Conjunto
JIS	Sistema de Información Conjunto
LMR	Radio móvil terrestre
LNO	Funcionario de enlace
MHOAC	Coordinador Médico y de Salud del Área Operativa
NGO	Organización no gubernamental (NGO)
NIMS	Sistema de Gestión de Incidentes Nacionales
NIWS	Servicio Meteorológico Nacional
OA	Área Operativa
OES	Oficina de Servicios de Emergencia
PG&E	Pacific Gas & Electric
PIO	Oficial de Información Pública
POS	Punto de venta
POTS	Servicio telefónico convencional
PSPS	Interrupción del Suministro Eléctrico por Motivos de Seguridad Pública
REDCOM	Redwood Empire Dispatch Communications Authority
RMS	Sistema de Gestión de Archivos
SDO	Oficial de turno (condado de Sonoma)
SEMS	Sistema Estandarizado de Manejo de Emergencias
SMART	Tren de tránsito de Sonoma-Marín
SNF	Centro de Enfermería Especializada
SOP	Procedimientos Operativos Estándar
TOT	Impuesto de Ocupación Transitoria
TPW	Transporte y Obras Públicas (condado de Sonoma)
UPS	Sistema de alimentación ininterrumpida
VoIP	Protocolo de voz sobre IP
WEA	Alerta de Emergencia Móvil
WSOC	Centro de Operaciones de Seguridad ante Incendios Forestales (PG&E)